

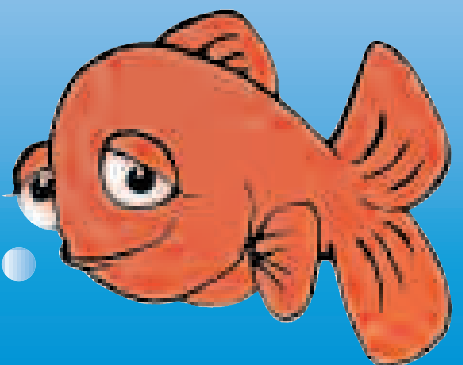
Ceacht a 1
Céard atá chomh
maith faoi uisce agus
cá bhfuil muid in ann
é a fháil?
Lth 1

Ceacht a 2
Uisce a
thuiscint
Lth 11

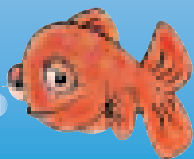
Ceacht a 3
Caomhnú é!
Lth 19

Ceacht a 4
Truailliú, truailliú,
ar féidir leat
réiteach a fháil?
Lth 29

Ceacht a 5
Óh óh feithidí!
Lth 39



Is iad
Cónaidhm Náisiúnta na
nGrúpscéimeanna Uisce agus
Institiúid Teicneolaíochta
Dhún Dealgan a chur an
leabhar seo le chéile mar
chuid de Threoirthionscadal
um Chosaint Fhoinse
Náisiúnta na hÉireann



Buntéacs le
Dr Suzanne Linnane
Brian Mac Domhnaill
Gillian Cullen

Aistrithe ag
Muintearas
An Togra Oideachas
Gaeltachta

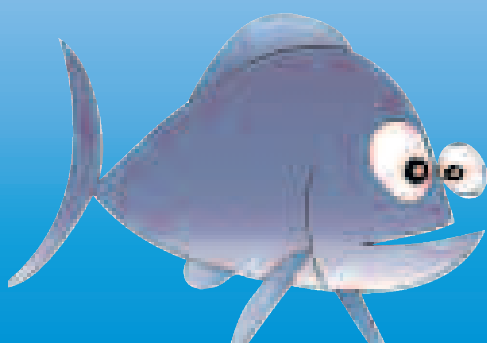
Léaráidí le
Gillian Cullen

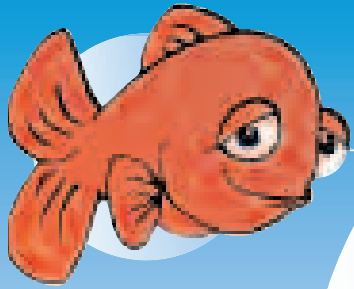
Suíomh
Gréasáin

www.worldofwater.ie

Dearadh & Cló
le
Castle Printing

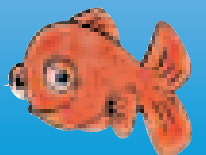
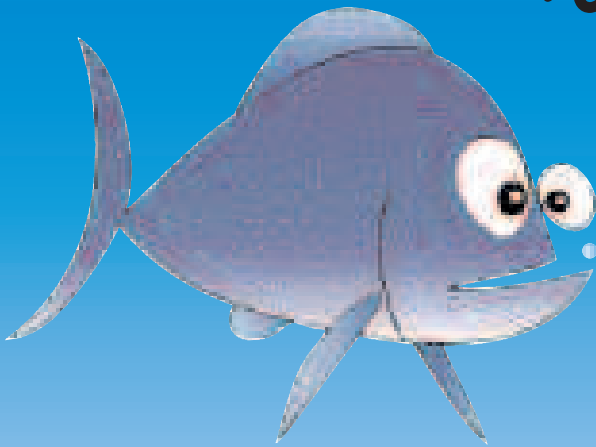
www.castleprinting.ie





Céard atá chomh maith faoi uisce?

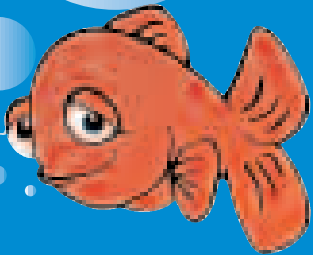
Agus cá bhfuil muid in ann é a fháil?



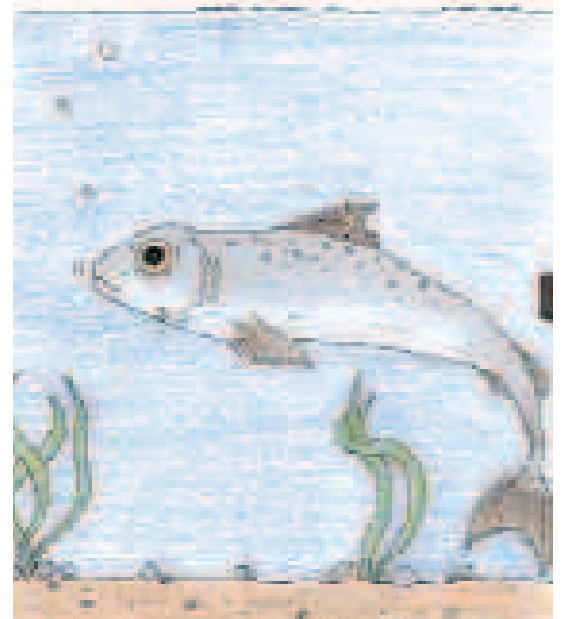
Teastaíonn uisce uainn le haghaidh maireachtáil! Ní féidir linn maireachtáil gan é. Tá sé tábhachtach mar sin go dtuigfidh muid é agus tá orainn é a chosaint dár dtodhchaí agus do thodhchaí an Domhain.



Tá d'inchinn déanta suas as 85% d'uisce!



Do roinnt ainmhithe (ar nós éisc) is an iomarca é nóiméad amháin féin fiú gan uisce. Is é an t-uisce an baile dóibh seo. Teastaíonn sé uathu le haghaidh anáil, le haghaidh beathú agus le haghaidh gluaiseacht ó áit go háit.



Nuair atá uisce truailithe chomh dona sin nach bhfuil aon ocsaigin aige, nó nuair a thriomaíonn sé suas, bíonn an bás (sciobtha) i ndán do na hainmhithe seo.

Seachas iasc, ar féidir leat trí ainmhí nó trí fheithid a ainmniú a mhaireann san uisce?



- 1 _____
- 2 _____
- 3 _____

Anois, ar féidir leat trí ainmhí a ainmniú a mhaireann ar thalamh agus san uisce?

- 1 _____
- 2 _____
- 3 _____



Ar féidir leat buille faoi thuairim a thabhairt cén fhad atá duine in ann maireachtáil gan uisce? An é:

Seachtain amháin?

3 sheachtain?

3 mhí?

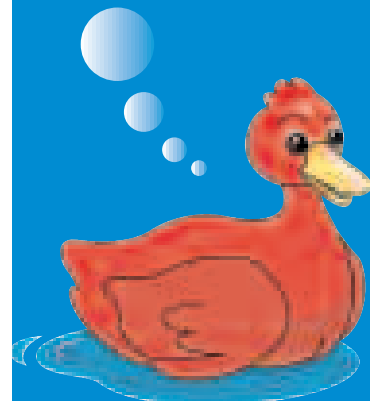
Bliain amháin?

Ní hiasc agus daoine amháin a bhraitheann ar uisce le maireachtáil. Gan uisce ní féidir le héin, le hainmhithe ná le feithidí maireachtáil i bhfad. Gan uisce triomaíonn plandaí agus ní fhásfaidh siad. Gan uisce athraíonn talamh torthúil isteach ina ghaineamhlach.

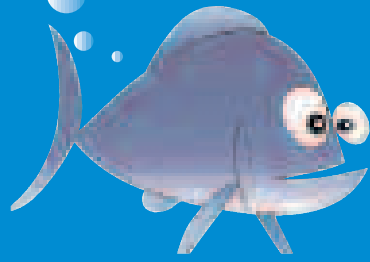
Is féidir le fásaigh a bheith an-te nó an-fhuar. Tá ainmhithe agus plandaí ann ar ndóigh atá bailí i dtaithe ar mhaireachtáil i bhfásaigh, ach teastaíonn uisce uathu seo fiú ó am go ham. Bíonn orthu dul chuig ósais chun é a fháil. Ar féidir leat a mholadh cé na hainmhithe nó cé na plandaí a d'fhéadfá a fháil ag ósais? Níos fearr ná sin, tarraing pictiúr de ghaineamhlach te ina bhfuil ósais ghnóthach ann!



Is féidir le camail dul achar fada ama gan deoch uisce a ól. Stóráilann siad suas go 90 lítear ina gcorp agus úsáideann siad é de réir mar a theastaíonn sé uathu.



Tá 2/3 de do chorp déanta as uisce.



Déan liosta de na rudaí nach mbeadh againn gan uisce ag baint úsáid as litreacha na haibítire!

- A _____
- B _____
- C _____
- D _____
- E _____
- F _____
- G _____
- H _____
- I _____
- L _____
- M _____
- N _____
- O _____
- P _____
- R _____
- S _____
- T _____
- U _____

An Ghóibí agus an Sahára an t-ainm a thugtar ar dhá ghaineamhlach: tá ceann acu ar an ngaineamhlach te is mó agus an ceann eile ar an ngaineamhlach fuar is mó. Ar féidir leat a rá cé acu ceann?

An gaineamhlach te is mó _____

An gaineamhlach fuar is mó _____

Ar féidir leat an dá ghaineamhlach a aimsiú ar chruinneog?

Uisciú a thugtar air nuair a chuirtear uisce ó aibhneacha agus ó fhoinsí eile trí pháipáí, nó trí shruthanna i ngarraithe, chun cabhrú le plandaí fás i dtíortha tirime agus i ngaineamhlaigh, fiú. Úsáidtear oiread sin uisce ar an mbealach seo go mbíonn roinnt aibhneacha beagnach tirim nuair a shroicheann siad an fharraige!!

Is seo cúiseanna eile a bhfuil uisce tábhachtach:

Teastaíonn sé uainn le haghaidh fanacht folláin! Gan é ní bheadh muid in ann ár n-éadaí a ní, ár bhfiacra a ghlanadh, ná muid féin a ní. Gan uisce bheadh drochbholadh uainn!



Teastaíonn uisce uainn chomh maith chun rudaí a dhéanamh nach bhfuil blas ná cosúlacht uisce orthu. Ná déan aon bhotún faoi, teastaíonn sé uatha chomh géar agus a theastaíonn sé uainn féin! Gan uisce ní bheadh aon seacláid ann, ná haon uachtar reoite, ná deochanna súilíneacha agus ní bheadh aon chineál milseáin ar bith ann! Ní bheadh dada le hithe ann!

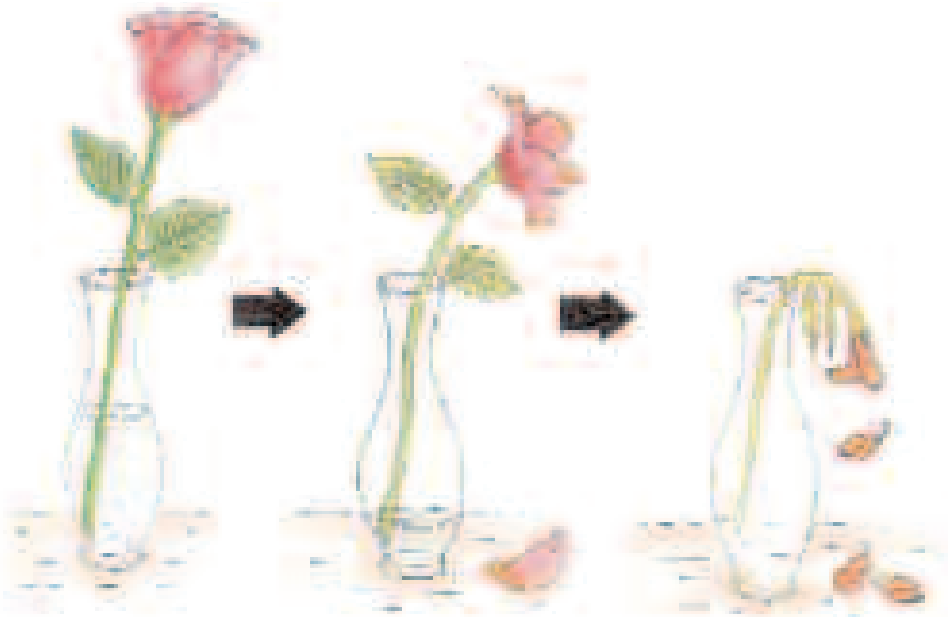
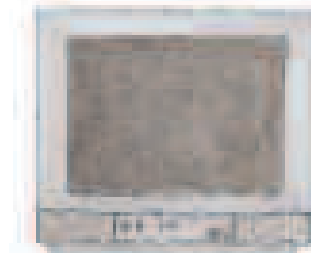
Céard faoin spórt agus spraoi a thugann an t-uisce isteach inár saol?

Snámh, snorcaláil, seoltóireacht, sciáil ar uisce, marcaíocht toinne agus iascaireacht, chun roinnt a lua!

Sin é chomh tábhachtach agus atá uisce dúinn!



Cé acu seo nach féidir leo maireachtáil gan uisce?

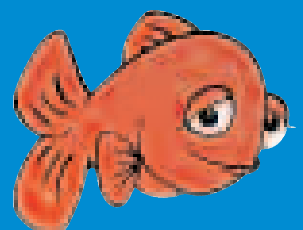


Mar gheall ar thábhacht uisce, thóg daoine a gcuid tithe i gcónaí chomh cóngarach agus ab fhéidir leo do sholáthar uisce maith le hól. Tógadh tithe go minic in Éirinn fadó lá ar oileáin de dhéantús an duine, ar a dtugtaí crannóga. Chuir siad seo slándáil ar fáil ó ainmhithe fiáine agus ó naimhde. De réir a chéile mar a tháinig sráidbhailte, bailte móra agus cathracha chun cinn bhí siad seo suite air nó cóngarach do linn uisce chomh maith.



TURGNAMH

Pioc dhá bhláth. Cuir ceann i vása le huisce agus cuir an ceann eile i vása gan aon uisce. Fág i seomra iad taobh le taobh agus tabhair faoi deara cé acu a shear-gann ar dtús.



Ar féidir leat a rá cé na haibhneacha a bhfuil na cathracha seo a leanas tógtha?

Baile Átha Cliath
Béal Feirste
Corcaigh
Luimneach
Doire
Port Láirge

Abhainn na Sionainne
Abhainn na Siúire
An Life
Abhainn an Lagáin
An Laoi
Abhainn an Fheabhail

Bhí uisce tábhachtach le haghaidh iompar i gcónaí. Nuair a bhí Éireann clúdaithe i bhforaoiseacha ba iad na haibhneacha agus na lochanna na bealaí ab fhearr (agus uaireanta an t-aon bhealach) chun daoine agus earraí a bhogadh ó áit go háit.

Breathnaíodh ar aibhneacha agus ar thoibreacha maithe sa ré ársa go raibh oiread tábhachta leo gur tugadh ainmneacha Déithe págánacha orthu uaireanta. Ceapadh go raibh cumhachtaí leighis ag roinnt toibreacha agus tugadh ómós agus cosaint dóibh seo.

Nuair a tháinig an Chríostaíocht go hÉirinn, bhí baint ag na toibreacha ab fhearr leis na fir agus na mná bheannaithe a bhí ag scaipeadh an chreidimh, ina measc Naomh Pádraig agus Naomh Bríghid. Go dtí le gairid ba ionaid oilithreachta bhliantúla a bhí sna 'toibreacha beannaithe' seo.



Ar féidir leat 'tobar beannaithe' a aimsiú i do cheantar? Cé na traidisiúin atá bainteach leis?

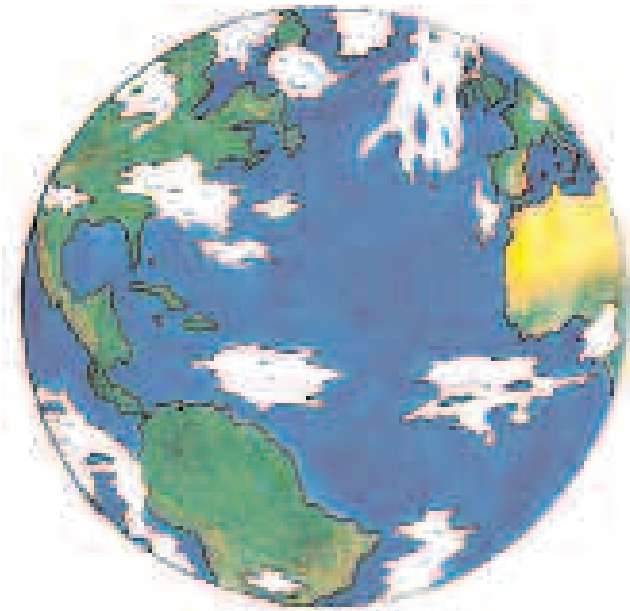
Ainm: _____

Baile fearainn: _____

Traidisiúin: _____



Cá bhfuil muid in ann uisce a fháil?

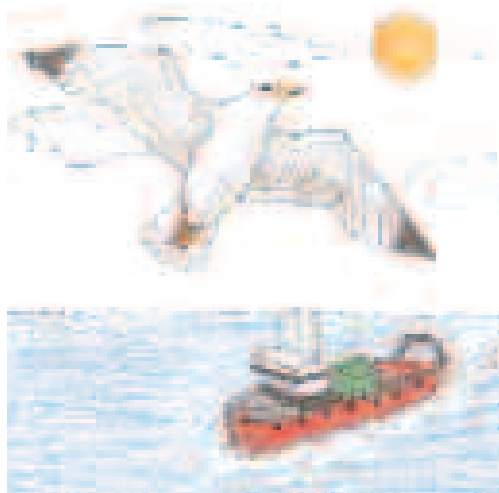


Tá uisce le fáil beagnach gach uile áit ar an Domhan, an atmaisféar agus na hoighearchaidhpeanna reoite polacha san áireamh.

Tá salann sa chuid is mó den uisce ar an bpláinéad agus níl sé go maith le hól. Is úrúisce é an chuid eile agus b'fhéidir go bhfuil sé go maith le hól. Tá an t-ádhdh orainn in Éirinn go bhfuil neart úrúisce againn. Is í an fhadhb nach mbreathnaíonn muid amach dó i gcónaí.

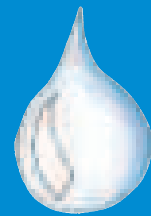
Tá uisce saíle le fáil sna haigéin mhóra ar nós san Aigéan Atlantach. Tá cúig aigéan ann ina n-iomlán.

Ar féidir leat na ceithre cinn eile a ainmniú?

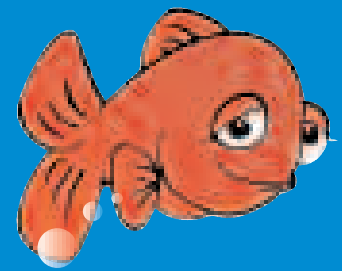


Cén t-aigéan is mó?

Tá farraigí ann chomh maith, ar nós Muir Éireann agus an Mhuir Mharbh fiú amháin. Tá siad seo lán le huisce nach bhfuil go maith le hól mar go bhfuil an iomarca salainn ann. I roinnt tíortha áfach tógann ionaid chóireála uisce an salann amach as an saíle ionas gur féidir é a úsáid. Tá sé seo an-chostasach le déanamh agus úsáideann sé go leor fuinnimh!



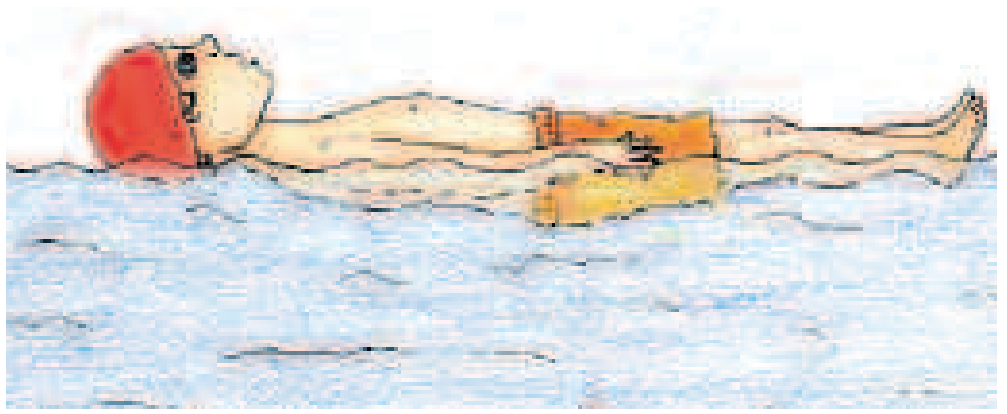
70% d'uisce é dromchla an Domhain!



Níl an Mhuir Chaisp cosúil le farraigí eile mar níl aon salann ina huisce! Is í an loch is mó ar Domhan í dá réir!



An raibh a fhios agat go bhfuil oiread salainn sa Mhuir Mharbh nach bhfuil tú in ann ach snámhán a dhéanamh ar a barr?

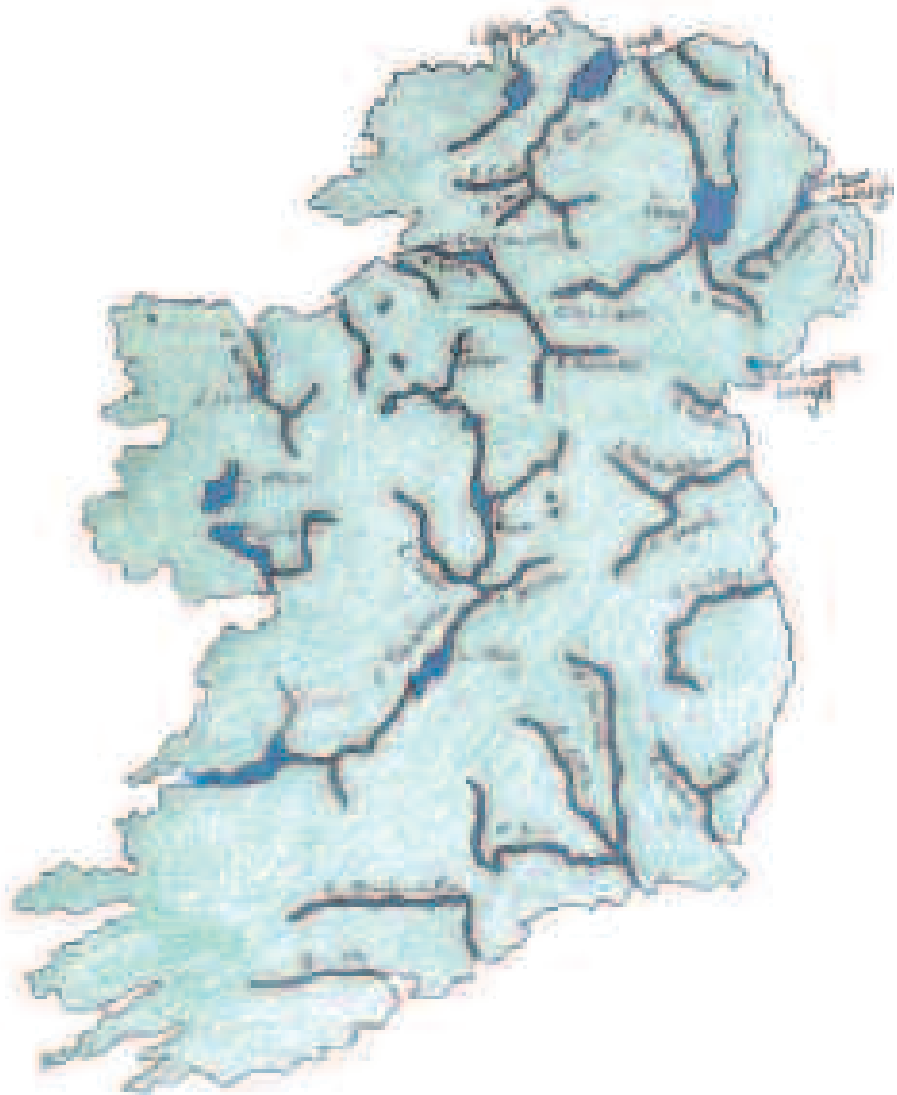


Faightear úrúisce in aibhneacha, i lochanna agus i srutháin agus faightear faoi thalamh é chomh maith. Déanann an t-uisce seo uile a bhealach amach san fharraige. Céard í an abhainn nó an loch is mó i do cheantar féin?

Ag úsáid léarscáil, ar féidir leat é a leanúint ón bhfoinse go dtí an fharraige?



Is í Abhainn na Sionainne an abhainn is faide in Éirinn. An bhfuil tú in ann an abhainn is faide ar domhan a ainmniú?



Tá úrúisce a d'fhéadfadh a bheith go maith le hól i ngach loch, abhainn agus sruthán, *ach amháin* má tá an t-uisce sin glan agus cóiriú ceart déanta air!

Cé na haibhneacha in Éirinn a dtugtar 'An Triúr Deirféar' orthu?

Tugtar screamhuisce ar uisce a fhaightear faoi thalamh, rud atá greannmhar go maith. Ní féidir linn é a fheiceáil ach amháin nuair a thagann sé aníos go dtí an dromchla mar thobar nó abhainn nó nuair a thollann daoine poll chun tobar tollta a dhéanamh.

Tá screamhuisce in ann teacht aníos go dtí an dromchla chomh maith i 'lochanna a imíonn as amharc' ar a dtugtar turlaigh. Faightear iad seo i gceantair in Éirinn atá clúdaithe le carraigeacha ar a dtugtar **aolchloch charstach**. Tar éis go leor báistí feictear na lochanna seo. Triomaíonn siad suas arís nuair a thiteann leibhéal an screamhuisce.

Is féidir leis na bearnaí sa chineál seo carraig a bheith an-mhór agus thar am athraíonn siad isteach ina bpluaiseanna, mar a tharla i gcás Phluaiseanna na hAille Buí sa Bhoirinn, Contae an Chláir. An bhfuil aon turlaigh nó uaimheanna i do cheantar féin?

I roinnt tíortha pléascann an screamhuisce aníos mar ghéasair!

Turgnamh: An Tástáil ar Bhlas!

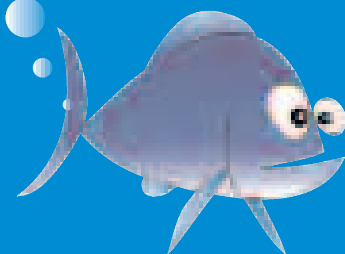
Anois agus muid ar an eolas cá bhfuil uisce le fáil, feicfidh muid cé chomh maith agus atá tú ag aithint an chomhábhair rúnda atá curtha le ceithre cinn dár chúig ghloine uisce.



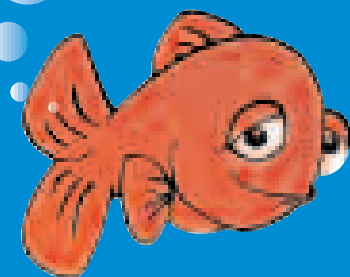
Déanfaidh muid tástáil go bhfeicfidh muid an bhfuil tú in ann a insint cén blas ba chóir a bheith ar uisce maith le hól.



Titeann tuairim agus 1,140mm báistí in Éirinn gach bliain.



Tá a ndóthain uisce san atmaisféar dá mba rud é gur thit sé uile mar bháisteach ag an am céanna, chlúdódh sé dromchla iomlán an Domhain le 2.5 ceintiméadar uisce.

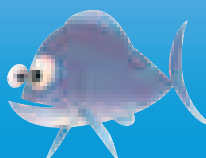
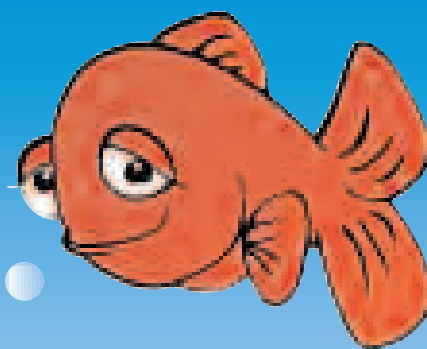
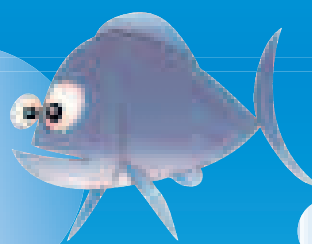


Nótaí

A large rectangular area with a light blue background and horizontal red lines, intended for writing notes. The lines are evenly spaced and run across the width of the page, providing a guide for handwriting.

ceacht a 2

Uisce a thuiscint





Tá gach rud déanta suas as bloic thógála bheaga ar a dtugtar adaimh.



Is grúpa adaimh greamaithe le chéile é móilín.

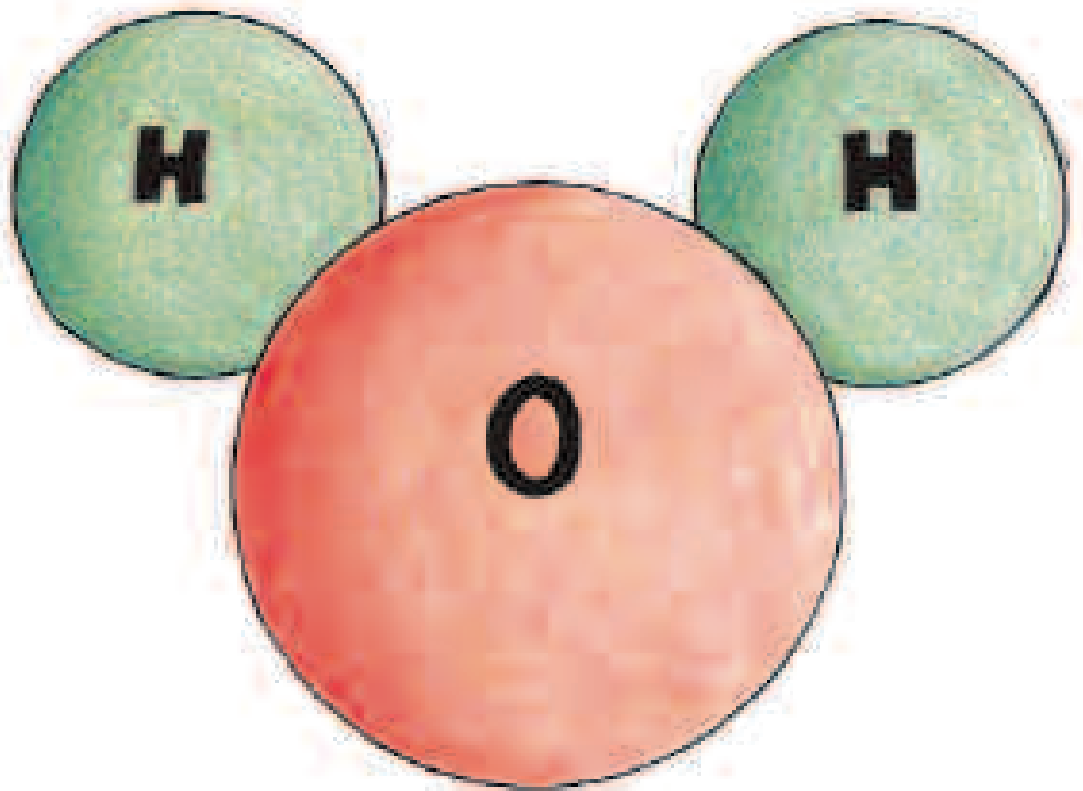


I gceacht a 1 d'fhoghlaim muid cé chomh tábhachtach agus atá uisce agus cá bhfuil muid in ann é a fháil. Sa cheacht seo, gheobhaidh muid amach céard é uisce, cé as a dtagann sé agus cá dtéann sé!

Céard é uisce?

Tugann eolaithe H_2O ar uisce. Céard a chiallaíonn sé seo?

Nascann dhá adamh hidrigin (H) le hadamh amháin ocsaigin (O) chun móilín amháin uisce (H_2O) a dhéanamh. An raibh a fhios agat go bhfuil na billiúin móilíní uisce i ngloine uisce?



Tá uisce ar cheann de na substaintí is mó iontais ar an bpláinéad seo. Seachas aon rud eile is féidir leis maireachtáil mar sholad, leacht agus gás. Ar féidir leat samplaí a thabhairt do gach ceann acu seo?

Solad

Leacht

Gás

Uisce Soladach

Is samplaí de uisce soladach iad sneachta, leac oighir agus clocha sneachta. Reonn uisce leachtach ag 0 céim Celsius (céimeanna Celsius an scála a úsáideann muid chun teocht a thomhas). Is sa gheimhreadh is fearr a fheictear uisce soladach taobh amuigh, nuair a fhaigheann an aimsir an-fhuar!



Uisce Leachtach

Is samplaí de uisce leachtach iad báisteach, aibhneacha, lochanna, farraigí agus drúcht. Níl ort ach sconna a chasadh air chun é a fheiceáil.

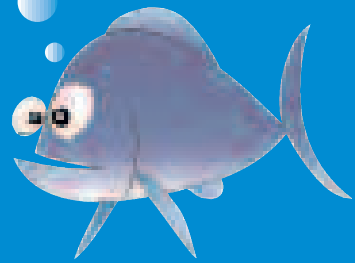


Galuisce (Gás)

Is samplaí de ghaluisce (gás) iad gal agus scamail. Bíonn galuisce dofheicthe uaireanta mar sin b'fhéidir nach mbeifeá in ann é a fheiceáil i gcónaí. Is féidir le huisce leachtach athrú isteach ina ghaluisce trí phróiseas ar a dtugtar galú. Is féidir le huisce galú nó imeacht as amharc le cúnamh ó theas, ar nós a tharlaíonn d'éadaí fliucha ag triomú amuigh! Chun galuisce a fheiceáil, níl ort a dhéanamh ach an citil a fhiuchadh nó breathnú suas ar na scamail sa spéir! Déanann uisce gal (fiuchann sé) ag 100 céim Celsius.



Is é uisce an t-aon substaint a fhaigheann níos mó de réir mar a fhuaraíonn sé. De réir mar a reonn uisce agus athraíonn sé isteach ina leac oighir méadaíonn a thoirt!



Cé mhéid gloine uisce ba chóir duit a ól sa lá?

An é:

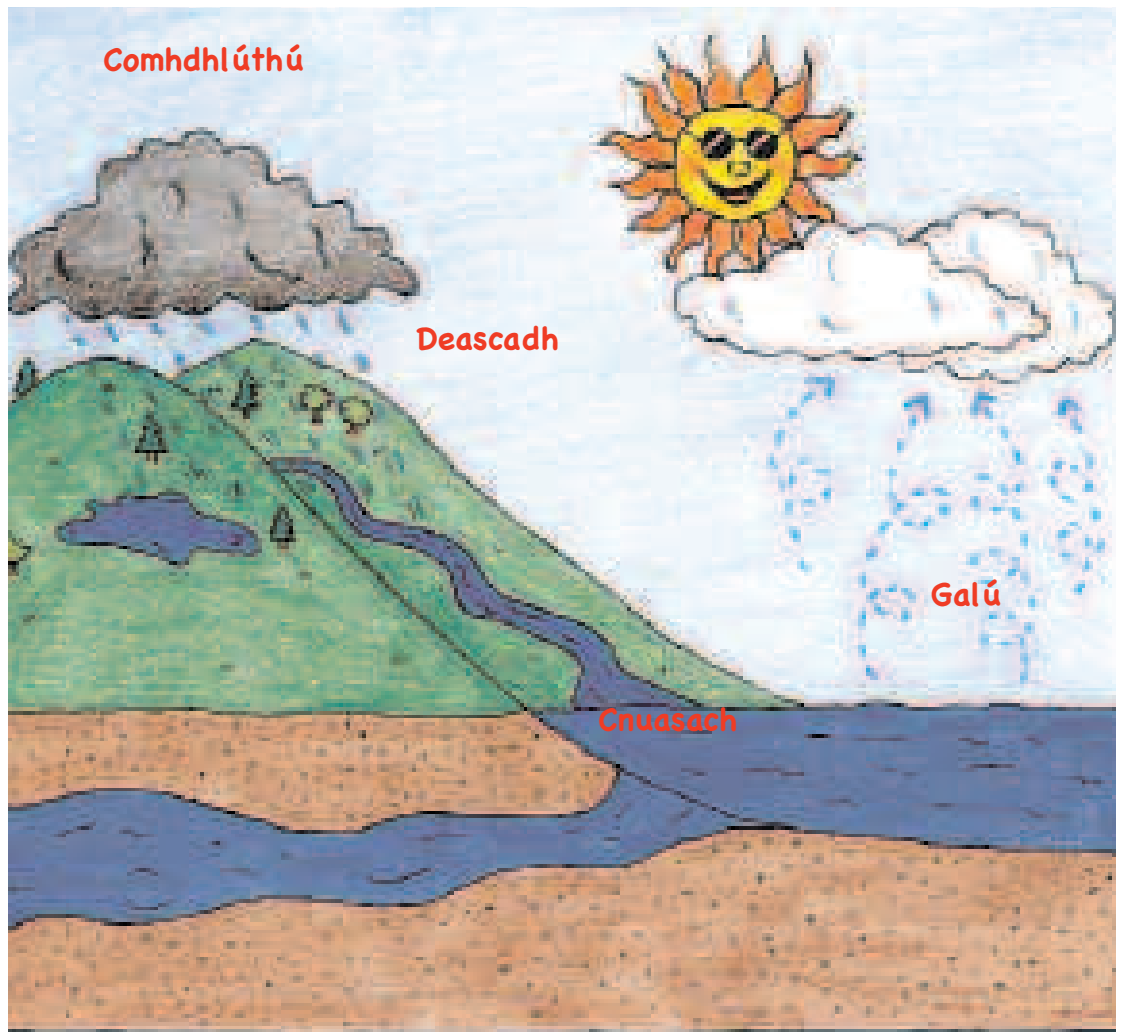
- a) 8
- b) 1
- c) 25



Cé as a dtagann uisce?

An rud barúil faoin uisce a thiteann as an spéir inniu mar bháisteach, d'fhéadfadh sé gur thit sé an tseachtain seo caite, an mhí seo caite, an bhliain seo caite nó na mílte bliain ó shin. Uisce an ní is fearr riamh a dhéanann athchúrsáil!

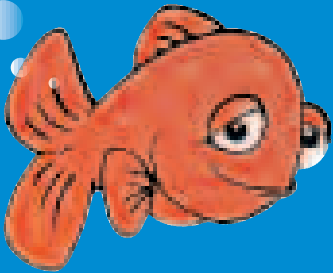
Tá ceithre phríomhchéim i dtimthriall an uisce. Is iad sin **galú**, **comhdhlúthú**, **deascadh** agus **cnuasach**. Breathnóidh muid ar gach ceann de na céimeanna seo.



Galú: Seo nuair a ardaíonn an teas ón ngrian uisce ó na haigéin, na lochanna, na srutháin, ó leac oighir agus ó ithreacha suas sa spéir agus athraíonn siad isteach ina ngaluisce (gás). Nascann braoiníní galuisce le chéile chun scamail a dhéanamh.



Tá tuairim agus an méid céanna uisce ar Domhan inniu agus a bhí na milliúin bliain ó shin. Coinníonn an t-uisce céanna ag dul timpeall agus timpeall an t-am uile!



Galaíonn an ghrian na trilliún tonnaí uisce gach lá.

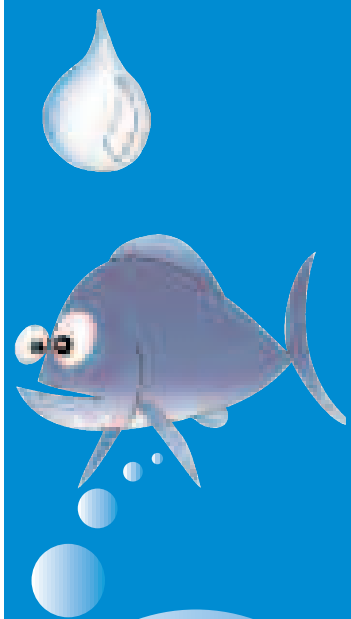


Turgnamh: Uisce leachtach go gal.



Comhdhlúthú: Is seo nuair a fhuaraíonn an galuisce san aer agus athraíonn sé isteach ina uisce leachtach. Ar thug tú comhdhlúthú faoi deara sa bhaile riamh?

Experiment: Galuisce go leacht.



Tá uisce reoite 9% níos éadroime ná uisce leachtach agus seo é an fáth a shnámhann leac oighir ar uisce.





Deascadh: Is seo nuair a thiteann uisce (i bhfoirm báistí, sneachta, clocha sneachta nó flichshneachta) ó scamail sa spéir.

Cnuasach: Is seo nuair a chnuasaíonn uisce a thiteann ó scamail mar bháisteach, sneachta, clocha sneachta nó flichshneachta in aigéin, in aibhneacha, i lochanna agus i srutháin. Rachaidh an chuid is mó dó isteach (súfar isteach) sa talamh agus i gcarraigeacha agus cnuasóidh sé mar screamhuisce.

Tarraing do
Thimthriall Uisce
féin.



Déanfaidh
crann amháin
265 lítear uisce
in aghaidh an lae
trí ghalú!

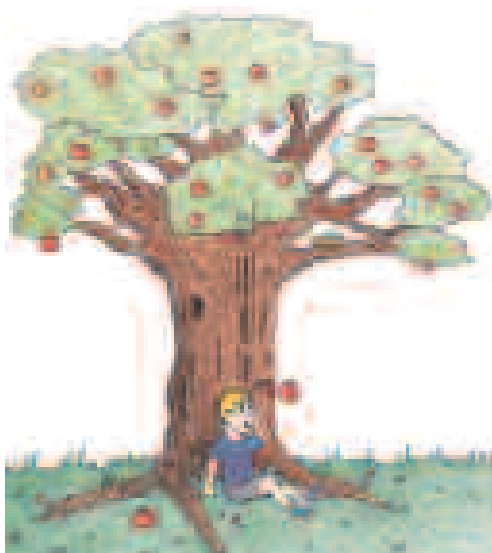


Turgnamh: Timthriall an Uisce

Is féidir leat
cúnamh a thabhairt dom
chun a léiriú cén chaoi a
oibríonn an timthriall
uisce.



Tá timthriall an uisce á thiomáint ag fuinneamh na gréine agus ag domhantarraingt. Is í an ghrian a chuireann tús leis an timthriall uile trí uisce an Domhain uile a théamh agus é a ghalú. Is í domhantarraingt a chuireann an taise ar ais ar an Domhan.



Cá dtéann uisce?

Cuimhneoidh tú ó cheacht a haon go bhfuil an t-uisce uile ar domhan beagnach sna farraigí agus sna haigéin. Tá an chuid eile faoi ghlas sna hoighearchaidhpeanna polacha thuaidh agus theas. Tá an beagán eile atá fágtha inár n-aibhneacha agus inár lochanna agus faoin talamh. Cuimhneoidh tú freisin go nglaoitear úruisce ar seo agus is é is mó a úsáideann muid le hól, le haghaidh cócaireacht, le haghaidh ár leithris a shruthlú agus ár bhfiacra a ghlanadh, srl. Nuair atá muid críochnaithe leis, téann an t-uisce seo síos píopaí agus (de ghnáth tar éis cóireála) cuirtear ar ais sna haibhneacha agus sna lochanna é agus as sin amach san fharraige, de réir a chéile.

An raibh a fhios agat?

Is uisce sáile 97% den uisce ar Domhan.

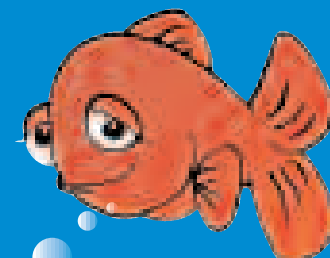
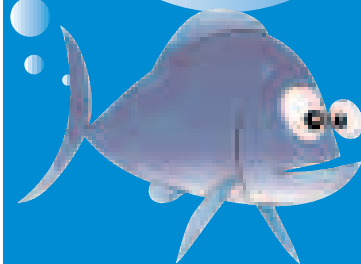
Tá 2.25% eile faoi ghlas in oighearchaidhpeanna polacha.

Fágann sé sin i bhfad níos lú ná 1% dúinn le hól, le haghaidh an leithreas a shruthlú, chun ár bhfiacra a ghlanadh, an gluasteán a ní, le haghaidh feirmeoireacht agus tionsclaíocht.

Caithfidh na daoine, na hainmhithe agus na plandaí uile ar an bpláinéad seo an t-úruisce ar an domhan seo a roinnt agus tá sé an-tábhachtach mar sin go gcoinníonn muid ár n-uiscebhealaí glan!



An raibh a fhios agat gur fórsa dofheicthe í domhantarraingt?



Is fíorbheagán d'uisce an Domhain atá ar fáil le hól.

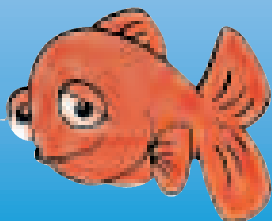
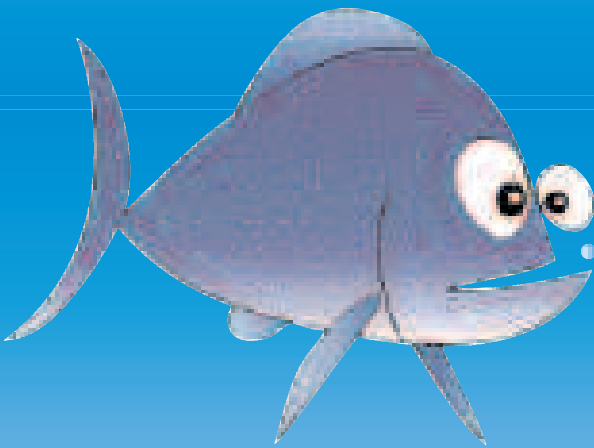
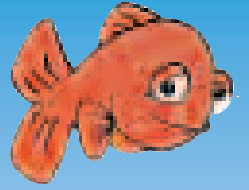


Nótaí

A large rectangular area with a light blue background and horizontal red lines, intended for writing notes. The lines are evenly spaced and run across the width of the page.

ceacht a 3

Ná cuir amú é!





Úsáideann

Éireannaigh beagnach 150 lítear uisce le hól an duine in aghaidh an lae, ar an meán. Tá sé seo cúig huairé níos airde ná an t-íosmeáid 30 lítear atá molta. I roinnt tíortha bíonn níos lú ná 10 lítear an duine in aghaidh an lae ag daoine.



An bhfuil

a fhios agat céard é triomach agus ar féidir leat a rá cá bhféadfadh sé tarlú?

Ar féidir leat a shamhlú cén tionchar a bheadh ag triomach ar dhaoine, ar ainmhithe agus ar phlandaí?



Mar a d'fhoghlaim muid i gceacht a 2, cé go bhfuil aigéin mhóra uisce sa domhan, ní féidir ach beagán den úrúisce a úsáid chun tart a bhaint dúinn (agus amháin nuair a dhéantar cóiriú air chun feithidí agus ceimiceáin a dhéanann dochar a bhaint as). Tar éis an méid sin féin, cuireann muid amú go leor uisce le hól gach lá!

Mar gheall go bhfuil go leor báistí againn in Éirinn, b'fhéidir go gceapfá nach bhfuil aon ghá dúinn uisce a chaomhnú. Ach fiú amháin le cúpla seachtain d'aimsir thirim is féidir le haibhneacha agus lochanna agus soláthairtí screamhuisce triomú amach.

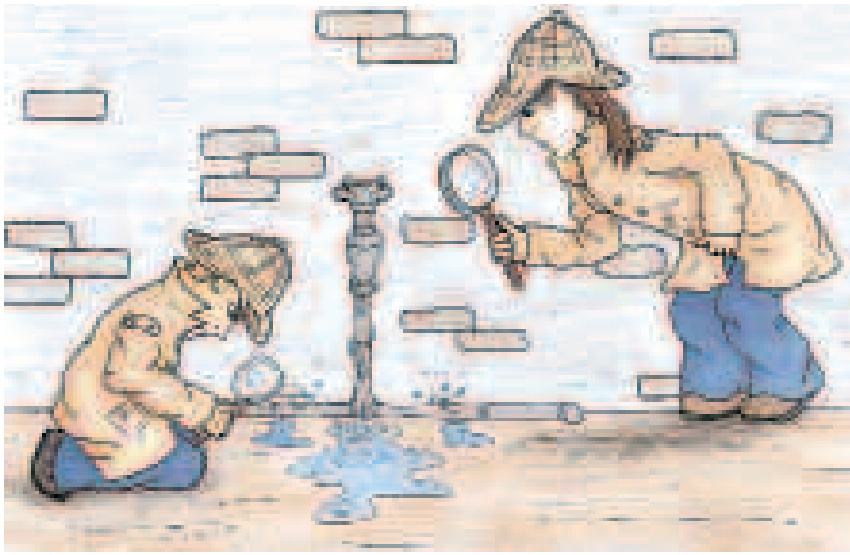


Is í an teachtaireacht anseo ná gan a bheag is fiú a dhéanamh d'fhoinsé uisce riamh.

Is fiú cuimhneamh go gcosnaíonn sé go leor chun uisce a chur trí pháipáí óna fhoinsé go dtí do sconna, mar gheall go gcaithfear é a dhéanamh sábháilte le hól, ach go háirithe. Ní dhéanann sé aon chiall an fhoinsé luachmhar seo a chur amú.

Lean an t-uisce ón fhoinsé tríd an ionad cóireála go dtí an sconna.





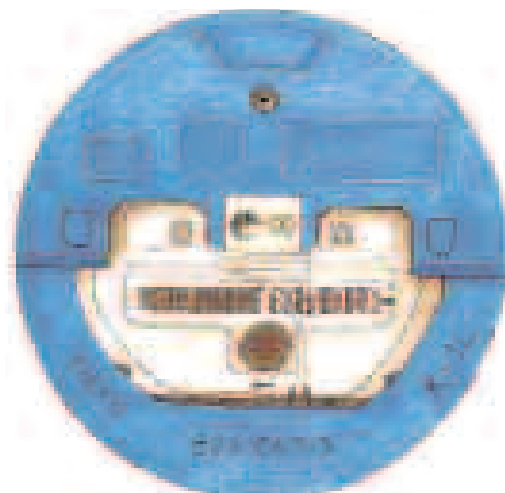
Is iontach an cúnamh iad méadair uisce chun cur amú uisce a laghdú. Má tá méadar uisce ag do theach, an bhfuil a fhios agat cá bhfuil sé? Cén fáth nach dtaispeánann tú do do theaghlach le haghaidh é a léamh!

Bealach maith chun cabhrú leis an timpeallacht agus airgead a shábháil ná cur amú uisce a laghdú. Seo a leanas dhá bhealach ar féidir leat é seo a dhéanamh:

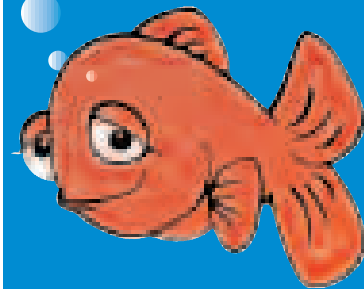
1. Bí i do bhleachtair ag faire amach d'uisce ag sceitheadh. Má fheiceann tú sconna nó píopa atá ag sceitheadh uisce nó má fheiceann tú bóthar nó cosán atá fliuch ar lá breá tirim, inis do do thuismitheoirí nó do mhúinteoir faoi. Mol dóibh teagmháil a dhéanamh le pluiméir, an chomhairle chontae nó an grúpscéim uisce áitiúil.

2. Stop ag cur amú uisce agus spreag do theaghlach agus do chairde chun an rud céanna a dhéanamh. Tá go leor bealaí ann ar féidir linn uisce a shábháil. Sula mbreathnaíonn muid orthu seo, ba chóir dúinn foghlaim cén chaoi le haghaidh ár méadar uisce a léamh mar inseoidh sé seo dúinn cé mhéid uisce atá muid ag sábháil.

Tá sé an-simplí méadar uisce a léamh ach bíonn clúdaigh na méadair trom agus roinnt deacair le hoscailt agus mar sin déan cinnte go mbíonn duine fásta in éineacht leat i gcónaí! Tá dhá shraith uimhreacha ar an méadar atá le feiceáil anseo. Tá na huimhreacha ar dheis ag tomhais suas go 1,000 lítear. Má tá sconna ag rith feicfidh tú na huimhreacha seo ag athrú. Tá na huimhreacha ar chlé ag tomhais na mílte lítear mar sin tá súil againn nach bhfeicfidh tú iad seo ag athrú! Tá dath difriúil ar an dá shraith.



D'fhéadfadh aghaidh dhifriúil a bheith ar chineálacha eile méadair, ach is éasca iad seo a léamh freisin.



Tá an t-éileamh ar uisce ag ardú gach bliain i dtithe in Éirinn. An bhfuil a fhios agat cén fáth?

Ar féidir leat a insint cé mhéid lítear uisce, go dtí an méadar is gaire atá taifeadta ar an méadar atá le feiceáil ar an leathanach roimhe seo?

_____ lítear

Ag seiceáil le haghaidh sceitheadh uisce

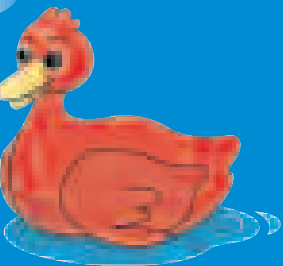
Sula gcuireann tú ar ais clúdach an mhéadair, seiceáil i dtosach an bhfuil aon sceitheadh uisce i do scoil/do theach. Go simplí, cas as na sconnaí uile agus aon fhearais uisce eile agus seiceáil an méadar ansin arís.

Má tá an diail fós ag dul timpeall, tá fadhb ann. Tá sé éasca an sceitheadh uisce a fháil uaireanta mar bíonn an píopa le feiceáil nó is sconna a bhíonn ann nach gcasann as i gceart. Ach d'fhéadfadh sceitheadh uisce a bheith faoi thalamh freisin. Cibé scéal é, inis do do thuismitheoir/do mhúinteoir é ionas gur féidir leo é a chur ina cheart. Fiú amháin más sceitheadh beag atá ann is féidir go leor uisce a chailleadh le himeacht ama. Féach go bhfeicfidh muid cé mhéid.

Braitheann an méid uisce a chailtear mar gheall ar phíopa atá ag sceitheadh ar mhéid an phoill agus ar bhrú an uisce.



Leicneán a bhíonn le hathrú de ghnáth nuair a bhíonn sconna ag sceitheadh. Níl siad seo costasach le ceannach. Má theipeann ort an leicneán a athrú beidh sé costasach ort le himeacht ama.



Cailleann sceitheadh uisce de bhraon amháin sa soicind 4.26 lítear in aghaidh an lae.



Cailleann sceitheadh uisce de 2 bhraon sa soicind 13.88 lítear in aghaidh an lae.



Cailleann braonta a bhriseann isteach i sruthán 90.84 lítear in aghaidh an lae.



Oibrigh amach na suimeanna!

Má tá sconna ag sceitheadh braon amháin uisce sa soicind, cé mhéid uisce a bheidh curtha amú i mbliain?

_____ lítear

Má tá sconna ag sceitheadh dhá bhraon uisce sa soicind, cé mhéid uisce a bheidh curtha amú i mí na Samhna?

_____ lítear

Má tá sconna ag sceitheadh braonta atá ag briseadh isteach i sruthán, cé mhéid uisce a bheidh curtha amú aige i seachtain amháin?

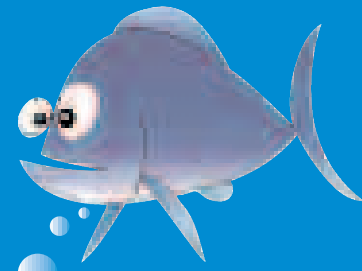
_____ lítear

Cén chaoi a úsáideann muid uisce?

An fhad is atá muid ag seiceáil cé mhéid uisce a chailtear inár sceitheadh i 15 nóiméad, féachfaidh muid cá dtéann uisce sa teach agus céard a úsáideann an chuid is mó dó. Féach thíos deich ngníomhaíocht a dteastaíonn uisce uathu. Cuir uimhir orthu ó 1 go dtí 10, leis an ngníomhaíocht a úsáideann an méid is mó uisce ag uimhir a 1 agus mar sin de:



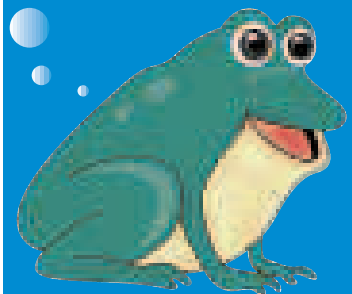
- Ag ól
- Gnáthchith a thógáil
- Cith cumhachtach a thógáil
- An teach a ghlanadh
- Leithreas a shruthlú
- Éadaí a ní
- Folcadh a thógáil
- Fiacla a ghlanadh
- Lámha a ní
- Cócaireacht

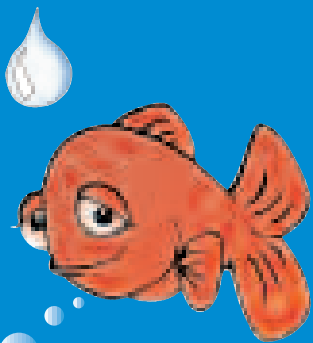


Cuirtear go leor uisce amú nuair úsáidtear píobán chun uisce a chroitheadh sa ghairdín. In uair a chloig úsáidfidh píobán níos mó uisce ná teaghlach iomlán i lá amháin!



Only a tiny fraction of drinking water (3%) is actually used to drink!



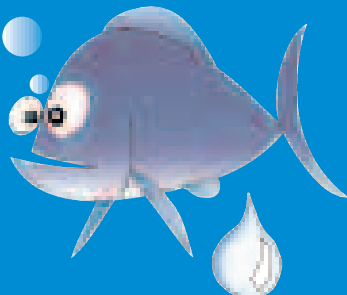


Ar ndóigh, níl aon freagra 'ceart' ann maidir le céard a úsáideann an méid is mó uisce sa bhaile. Braitheann sé uile ar cé chomh minic agus a úsáidtear gach fearas agus cén chaoi a úsáidtear é. Mar shampla, má fhágann tú sconna ag rith an fhad is a bhíonn tú ag glanadh do chuid fiacla nó ag ní d'éadain agus do lámha cuirtear amú méid dochreidte uisce. Nuair a rangaíonn muid fearais de réir a n-úsáid ag duine amháin, breathnaíonn an liosta rud éigin cosúil leis an gceann seo thíos:

Tá leithris le sistéil mhóra sa chuid is mó de na tithe in Éirinn. Cuirtear amú 9 lítear uisce síos sa draein gach uair a shruthlaíonn muid iad seo. Tá idir ceathrú agus tríú cuid den uisce uile a úsáidtear inár dtithe á shruthlú síos sa leithreas!



Tá sistéil a choinníonn tuairim is 6 lítear d'uisce sna leithris nua-aimseartha, dúbailte. Tugann siad seo deis sruthlú gearr a dhéanamh tar éis fuail agus sruthlú níos faide tar éis caca. Má chaithfear an leithreas a shruthlú, déan cinnte an cnaipe ceart a bhrú!



1. Úsáideann cith cumhachtach **80 lítear**, ar a laghad i 5 nóiméad.
2. Úsáideann folcadh tuairim is **70 lítear**.
3. Úsáideann inneall níocháin (ceann nua) **50 lítear**.
4. Úsáideann leithreas a shruthlaítear 5 huair sa lá **45 lítear**.
5. Úsáideann glanadh fiacla (sconna atá ag rith 3 nóiméad) dhá uair sa lá **36 lítear**.
6. Úsáideann gnáthchith **35 lítear** i 5 nóiméad.
7. Úsáideann níochán lámha (sconna atá ag rith 1 nóiméad) 5 huair sa lá **30 lítear**.
8. Úsáideann níochán soithí sa doirteal (3 huair sa lá) **27 lítear**.
9. Úsáideann glanadh an tí agus níochán urláir/fuinneoga **16 lítear**.
10. Úsáideann ól uisce, lena n-áirítear oráiste a dtéann uisce tríd, tae agus caife **4 lítear**.

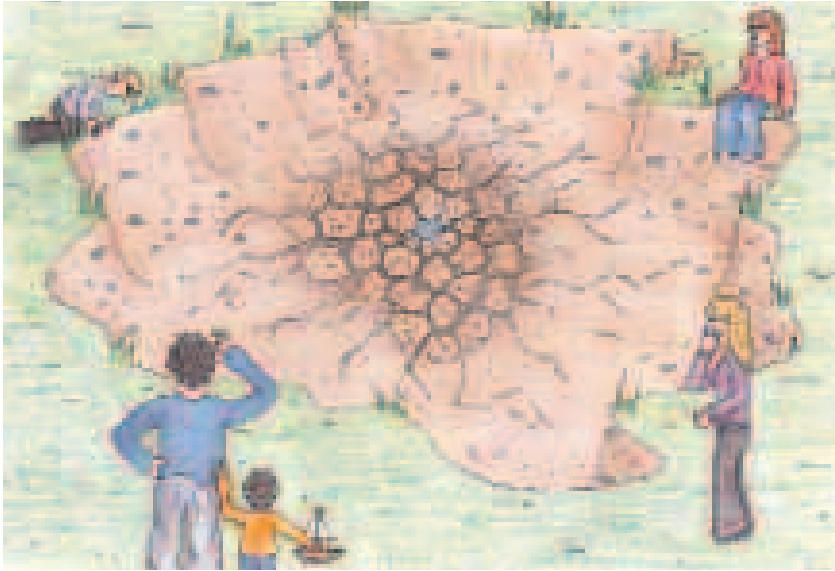
Sula dtosaíonn muid ag smaoineamh ar bhealaí chun uisce a shábháil sa bhaile, is fiú go mór breathnú taobh amuigh ar áiteanna eile a n-úsáidtear uisce.

- Uisce a chur ar phlandaí agus ar phlásóga.
- Gluaisteán a ní.
- Gnéithe bainteach le huisce sa ghairdín, ar nós scairdeáin nó linnte snámha.

Is féidir i bhfad níos mó uisce a úsáid taobh amuigh ná gnáthúsáid uisce istigh sa teach.



Baile an Uisce



Óh óh! Tá muintir Bhaile an Uisce i dtrioblóid mhór! Tá an foinse luachmhar a chuireann a n-uisce le hól ar fáil tar éis triomú suas agus ní féidir í a úsáid níos mó. Nuair a chastar ar na sconnaí ní thagann dada amach! Tá uisce i mbuidéal i bhfad ró-chostasach. Mura ndéanfar rud éigin go sciobtha, beidh orthu ainm an tsráid-bhaile a athrú go Baile gan Uisce!!

Ní féidir an t-uisce a ól as an chuid eile de na haibhneacha, na lochanna agus na toibreacha sa cheantar. Tá úrúisce glan is féidir a chóiriú go héasca áfach i loch beag in aice láimhe. ACH, ní mhairfidh an foinse seo ach mí amháin má úsáideann gach duine an méid uisce a úsáideann siad de ghnáth!

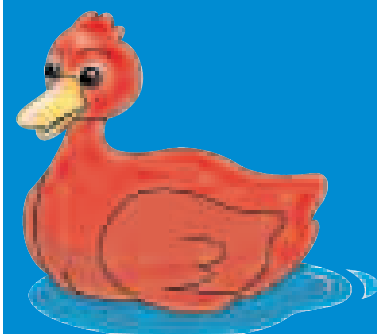
Reáchtáiltear comórtas ionas go bhfeicfear cén teaghlach a chuimhníonn ar na smaointe is fearr chun éileamh ar uisce sa tsráidbhaile a laghdú. Is é an tasc a thugtar ná éileamh ar uisce a laghdú go leath an ghnáth-éileamh, ach fós a chinntiú go bhfuil daoine glan agus folláin.

Tá an aimsir an-te agus tá tart ar na plandaí sa ghairdín. Teastóidh uisce uathu seo chomh maith má tá siad chun maireachtáil. Ach tabharfar tús áite don teach.

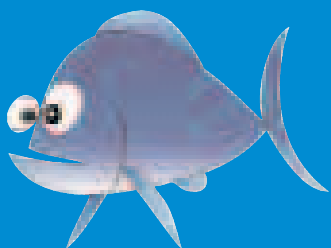
Déan liosta ar an gcéad leathanach eile de na bealaí ar féidir le muintir Bhaile an Uisce cúnamh a thabhairt chun a soláthar uisce a chaomhnú.



Beidh triomach rialta i roinnt áiteanna in Éireann mar thoradh ar athrú aeráide. Ar féidir leat a mholadh cén na háiteanna sa tír is measa a bheidh dá bharr?



Plean Caomhnaithe Uisce Bhaile an Uisce

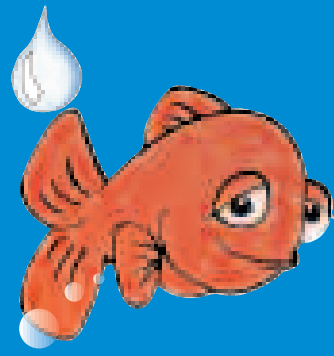


A large rectangular area with a light blue background and horizontal red lines, intended for writing.

Ar chuir tú an 12 céim seo a leanas san áireamh:

1. Seiceáil le haghaidh sceitheadh uisce agus cuir ina cheart é! Ansin...
2. Ná tóg aon chith cumhachtach ná haon folcadh (ach amháin má thógann tú ceann le do dheartháireacha agus do dheirfiúracha!!) ... tóg gnáthchith ina n-áit, ag casadh as an uisce le linn duit a bheith ag ní do cholainn agus do ghruaig. Bí tapaigh istigh ann!
3. Ná bí ag fágáil ar an sconna le linn duit a bheith ag glanadh do chuid fiacla ná ag ní d'éadain ... fliuch an scuab fiacla/an t-éadach le haghaidh d'éadan a ghlanadh, ansin cas as an sconna go mbeidh tú réidh le rinseáil.
4. Ná bí ag sruthlú an leithris chomh minic ... má tá sé buí, fág ansin é, má tá sé donn, sruthlaigh leat ... agus úsáid buidéal plaisteach aon lítear amháin nó 'Happy Hippo' i sistéal an leithris chun an méid uisce a úsáidtear i ngach sruthlú a laghdú.
5. Ná fág na sconnaí ag rith sa chistin ach oiread. Úsáid mias nó babhla chun na soithí a ní nó líon suas an miasniteoir (má tá sé nua-aimseartha).
6. Úsáid mias chomh maith chun na glasraí a ní agus nuair atá tú ag glanadh timpeall an tí.
7. Déan cinnte go bhfuil an t-inneall níocháin/an miasniteoir lán.
8. Coinnigh crúiscín uisce sa chuisneoir sa chaoi nach mbeidh ort an sconna a rith le haghaidh deoch fuar a bheith agat.
9. Tá cosc ar phíobáin agus gnéithe uisce sa ghairdín a úsáideann úruisce ... úsáid an t-uisce a bhí fágtha tar éis na soithí/glasraí a ní agus fiú an t-uisce a rith le linn ceathanna srl. Seo é an t-aon uisce ba chóir a úsáid sa ghairdín le linn triomach, mura raibh do theaghlach chomh cliste agus gur thóg siad uisce báistí i mbairille nó i mbuta uisce agus gur stóráil siad é.
- 10: Ná gearr plásóga ró-gherr. Má fhágtar an féar beagán níos faide, coinnítear drúcht na maidine agus laghdaítear an galú. Laghdaítear an galú má úsáidtear móta chomh maith agus íslítear an t-éileamh ar uisce.
11. Úsáid cannaí spréite, ach amháin le linn an chuid is fuaire den lá.
12. Má chaitear an gluasteán a ní, úsáid buicéad lán leis an uisce a bhí fágtha agat sa doirteal nó sa chith.

Ach cibé rud a dhéanann tú ... ná cuir amú uisce!



Úsáideann innill níocháin agus miasniteoirí nua-aimseartha níos lú ná leath an uisce a úsáideann na hinnill níos sine agus i bhfad níos lú leictreachas chomh maith. An chéad uair eile atá do chlann ag smaoineamh ar inneall nua a fháil, cuir comhairle orthu a gcuid airgid a chaitheamh go críonna!



Tá móta déanta as go leor rudaí is féidir leat a fháil i do ghairdín, mar shampla duilleoga, tuí, móin agus píosaí coirte.

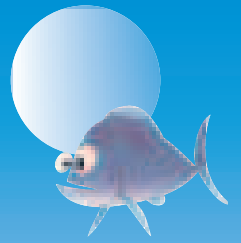
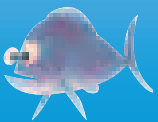
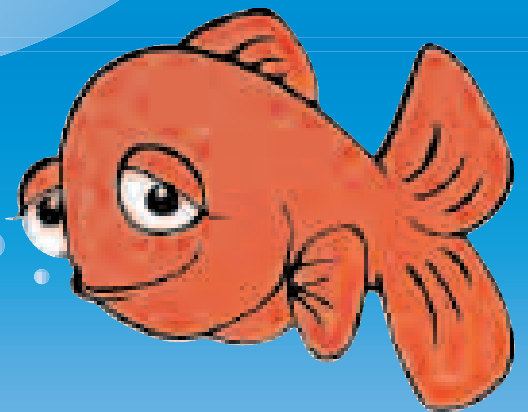
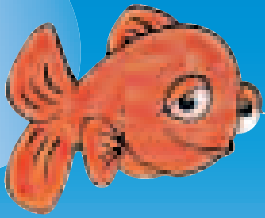


Nótaí

A large rectangular area with a light blue background and horizontal red lines, intended for writing notes. The lines are evenly spaced and cover the majority of the page below the title.

Ceacht a 4

**Truailliú,
truailliú,
ar féidir leat
réiteach a fháil?**

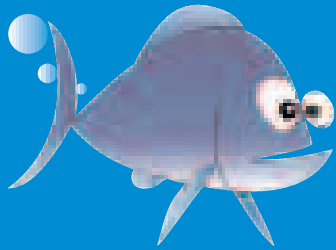




Beidh sibh ina ngaiscígh timpeallachta inniu agus cuirfidh sibh cosc ar thruailliú uisce! An chéad rud, beidh ort foghlaim céard é truailliú uisce agus cé as a dtagann truailleáin!



Má tá an iomarca plandaí ag fás i srutháin d'fhéadfadh go n-úsáideann siad an ocsaigin uile, ag marú éisc agus saol uisceach eile.



Céard é truailliú uisce?

Truailliú a thugtar ar aon ní a dhéanann dochar don timpeallacht nádúrtha, más aer, ithir nó sa chás seo uisce é. Uaireanta bíonn tú in ann an truailleán a fheiceáil san uisce. ACH uaireanta eile ní bhíonn tú in ann an truailliú a fheiceáil ar chorr ar bith!

Ar féidir leat 3 rud a ainmniú a d'fhéadfadh uisce a thruailliú?

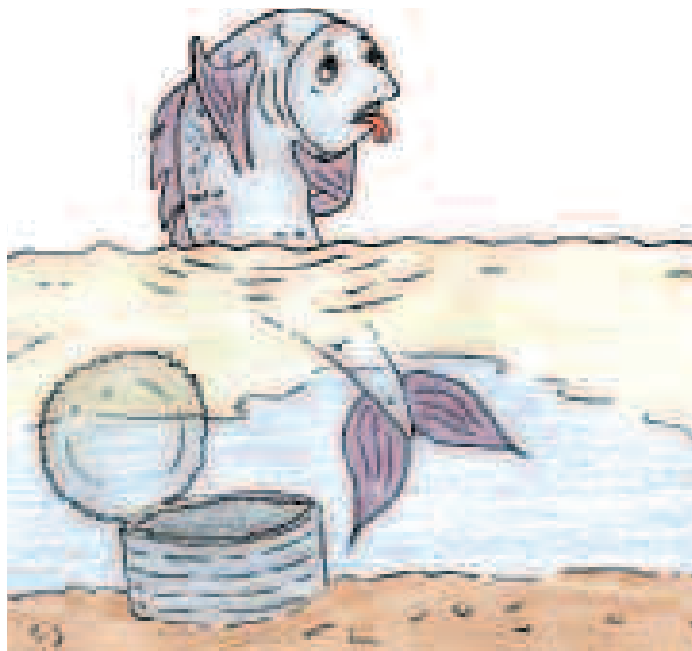
1

2

3

Saol uisceach a thugtar ar gach ní a mhaireann san uisce. Tá roinnt mamaigh san áireamh anseo chomh maith le héisc, torbáin agus feithidí beaga agus na plandaí a mbíonn siad ag brath orthu le haghaidh bia. Cuimhnigh, tá uisce folláin nuair atá sé glan agus tugann sé tacaíocht don saol uisceach. Nuair a fhaigheann aibhneacha agus lochanna salach, faigheann an saol uisceach tinn agus is féidir leis bás a fháil fiú.

Taobh amuigh den damáiste a dhéanann truailliú don saol uisceach, is féidir le truailliú dochar a dhéanamh do shláinte an duine chomh maith. Sin é an fáth go dteastaíonn cóiriú ó uisce sular féidir linn é a ól. Ós mó truailliú atá san uisce, is é is mó cóiriú a theastaíonn uaidh.



Truailleáin Éagsúla

Múnlach

Déanann cac daoine agus ainmhithe an-dochar d'uisce. Sruthlaíonn muid síos sa leithreas é agus imíonn sé leis. Mura bhfuil muid cúramach, rithfidh sé isteach inár srutháin, ár n-aibhneacha, ár lochanna agus inár screamhuisce! Tá ionaid chóireála speisialta le haghaidh cac sna bailte móra agus sna cathracha. Braitheann an chuid is mó de na teaghlaigh amuigh faoin tuath ar dhabhcha séarachais (córais chóireála fuíolluisce ar an láithreán). Tá sé riachtanach go mbeadh na córais seo uile ag obair i gceart.

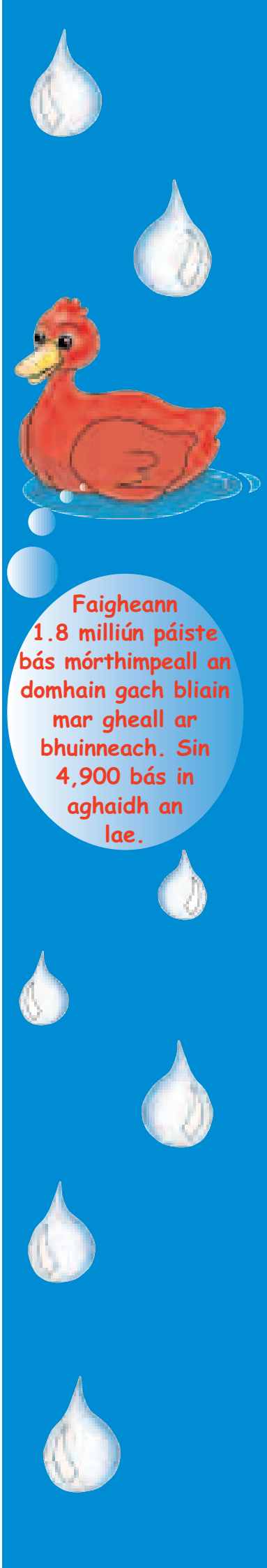
Cuimhnigh, tá baictéir chontúirteach sa mhúnlach atá in ann galair a scaipeadh ar phlandaí, ar ainmhithe agus ar dhaoine. Tá uisce truailithe in ann pian a chur i do bholg chomh maith le buinneach agus múisc a chur ort. I roinnt tíortha is é is cúis le calar, maláire agus páistí a dhéanamh dall. Maraíonn uisce truailithe daoine chomh maith. De réir na fíricí, faigheann páiste bás gach 15 soicind áit éigin sa domhan mar gheall ar mhúnlach ina soláthar uisce le hól agus easpa cóireála uisce.

An raibh a fhios agat go bhfuil mise mar chuid den saol uisceach in Éirinn. Tá m'abhainn truailithe ag duine éigin! Mura ndéanfar rud éigin faoi, beidh orm áit nua le haghaidh cónaí ann a fháil!



Dríodar

Tugtar dríodar ar ithir nó carraigeacha a chreimeann agus a dhéanann a mbealach isteach in aibhneacha. B'fhéidir go gceapfá nach ndéanfadh an salachar seo san uisce aon dochar. Tugann sil-leagan dríodair cúnamh go minic do thalamh feirme, ag cur cothú ar fáil do bharraí. Tá an iomarca dó, **áfach** in ann geolbhaigh éisc a thachtadh sa chaoi nach mbíonn na héisc in ann anáilú.



Faigheann 1.8 milliún páiste bás mórthimpeall an domhain gach bliain mar gheall ar bhuinneach. Sin 4,900 bás in aghaidh an lae.



Laghdaíonn dríodar freisin an méid solas gréine a bhíonn ar fáil do phlandaí chun a mbeatha a dhéanamh agus laghdaíonn sé léargas na n-éisc agus na n-ainmhithe a mhaireann in uisce, ar nós madraí uisce. Is féidir leis na hathruithe seo drochéifeacht a bheith acu ar an saol uisceach.

Ceimiceáin

Déanann ceimiceáin ar nós ola, ábhair ghlantacháin, lotnaidicídí agus leasacháin dochar do na hainmhithe, na feithidí agus na plandaí a mhaireann in uisce agus d'fhéadfadh siad daoine a dhéanamh tinn, fiú. Níor cheart na rudaí seo a shruthlú síos doirteal ná draein áir riamh. Níor cheart iad a scaipeadh cóngarach d'uisce ach oiread.

Cén fáth nár cheart? Bhuel, nuair a bhíonn sé ag báisteach, iompraíonn an rith chun srutha ar dhromchla na ceimiceáin as tithe, as feirmeacha, as plásóga agus as bóithre isteach i srutháin agus in aibhneacha in aice láimhe. Fásfaidh plandaí ar a dtugtar algaí in uisce mar gheall ar go leor ceimiceáin (ar nós nítrigin nó fosfar). D'fhéadfadh sé gur plandaí beaga iad algaí ach fásann siad ansciobtha agus is féidir leo sláthach glas a dhéanamh inár lochanna. Tarlaíonn sé seo den chuid is mó le linn na haimsire breá nuair a bhíonn muid ag iarraidh dul ag snámh sna lochanna sin. Tá roinnt algaí in ann a bheith nimhiúil do dhaoine agus do saol uisceach eile.

Ní mhaireann algaí ró-fhada ach fiú amháin agus iad ag fáil bháis agus ag lobbhadh úsáideann siad go leor ocsaigin, a fhágann fíorbheagán le haghaidh cineálacha eile beatha. Is féidir leis an saol uisceach plúchadh agus bás a fháil fiú má laghdaítear an méid ocsaigine atá ag dul chomh fada leo.

Bruscar

Cineál eile truailleán é bruscar a dhéanann dochar don timpeallacht uisce. Tugann uisce báistí leis bruscar mar mhálaí plaisteacha, cannaí agus cumhdaigh milseáin. Nuair a théann siad isteach i ndraenacha áir, críochnaíonn siad suas ag snámh ar bharr uisce inár lochanna agus inár n-aibhneacha. Ní hamháin go bhfuil siad gránna ag breathnú, cuireann bruscar isteach ar shláinte na gcórais uisce agus déanann sé dochar don saol uisceach. Mar shampla, tógann sé na céadta bliain ar ábhar plaisteach briseadh síos sa chaoi nach mbeidh aon dochar ann don timpeallacht. Tá coimeádáin cannaí óil thar a bheith contúirteach.

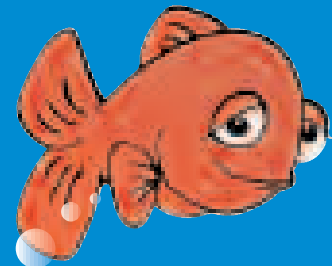
Ritheann tuairim is 21 milliún bairille ola isteach sna farraigí agus sna haigéin gach bliain as rith chun srutha ón mbóthar, dramhaíl as monarchana agus as báid ag sruthlú a gcuid umair.



Is féidir le dramhaíl phlaisteach suas go 1 milliún éan farraige, 100,000 mamach farraige agus líon mór éisc nach féidir a chomhaireamh a mharú gach bliain.



Ar féidir leat na truailleáin uile a d'fhéadfadh dochar a dhéanamh a thabhairt faoi deara sa phictiúr seo?



Tuaslagann uisce níos mó substaintí ná haon leacht eile. Cuma cá dtéann sé, iompraíonn uisce ceimiceáin, mianraí agus cothaithe leis.



Ar féidir leat cuimhneamh ar aon earraí a d'fhéadfá a fháil i do theach a d'fhéadfadh uisce a thruailliú?



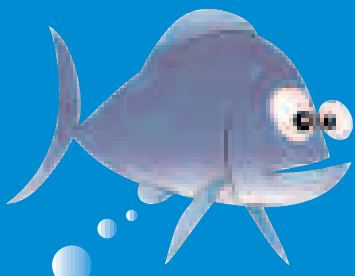
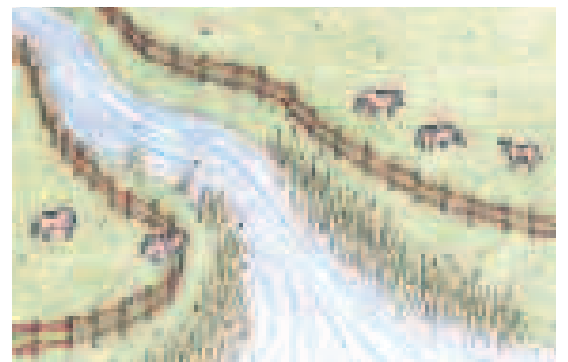
Gníomhaíochtaí Feirmeoireachta

Má tá beithígh ar féarach ró-chóngarach d'abhainn nó sruthán tá an chosúlacht ann go mbeidh truailliú ann. Siúlann siad ar bhruacha na n-aibhneacha agus úsáideann siad an abhainn mar leithreas fiú uaireanta! Tá sé sin lofa! Bealach maith le haghaidh cosc a chur ar an gcineál seo truailliú ná fál a chur timpeall ar aibhneacha agus ar shrutháin, mar coinníonn sé na beithígh agus ainmhithe feirme eile amach as an uisce.



Is féidir le gníomhaíochtaí eile feirmeoireachta an t-uisce a thruailliú chomh maith, mar shampla leasacháin a úsáid agus sciodar (meascán de fhual agus cac ainmhithe!) a scaipeadh. Tá sé an-tábhachtach nach scaipeann feirmeoirí iad seo cóngarach d'abhainn, go háirithe ar lá fliuch. Is seo mar gheall go scaipfidh an bháisteach isteach in aon sruthán, abhainn nó loch in aice láimhe iad. Níor cheart sciodar ná aoileach feirme a scaipeadh ach amháin nuair atá sé sách te go bhfásann rudaí agus nuair nach bhfuil aon bháisteach ar an mbealach.

Ar féidir leat an difríocht a thabhairt faoi deara idir an dá phictiúr thíos?



Mura mbeidh muid cúramach d'fhéadfadh roinnt bheag ábhar salaithe ó fheirmeacha ár n-uiscebhealaí a thruailliú. Tá tábhacht fiú leis na nithe beaga!



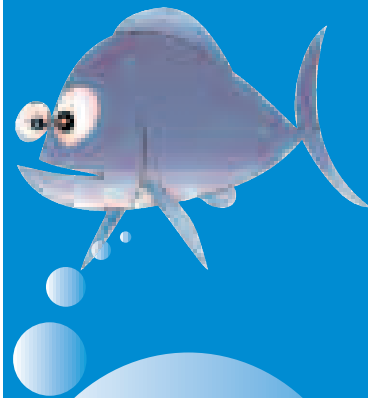
Is féidir leis an ithir agus le plandaí cúnamh a thabhairt chun truailleáin áirithe a shú isteach. Oibríonn siad mar a bheadh spúinsí ann agus déanann siad scagadh ar uisce salach.



An raibh a fhios agat?

An bhfuil a fhios agat céard é an difríocht idir 'draein áir' agus 'séarach'? Bailíonn draenacha áir uisce dromchla agus iompraíonn siad é, gan aon chóireáil díreach amach in aibhneacha agus i srutháin. Bailíonn séaraigh uisce ó thaobh istigh de thithe agus iompraíonn siad chuig ionaid chóireála é, sula dtéann sé amach inár n-aibhneacha agus inár srutháin. **CUIMHNIGH MAR SIN**, uisce báistí amháin ba chóir dul isteach i ndraenacha áir.

Gníomhaíocht: Aistear Oscair síos abhainn



An raibh a fhios agat nach bhfuil fáil ag 1.1 billiún duine ar sholáthar uisce glan. Sin tuairim is duine amháin as gach seisear ar Domhan.

Céard í abhantrach uisce?

Tá muid uile ina gcónaí i gceann! Tugtar abhantrach ar achar talún ina sceitheann uisce ó bháisteach, nó ó shneachta, síos le fána agus déanann sé a bhealach isteach i linn uisce, mar shampla in abhainn, i sruthán, i loch nó i screamhuisce sula dtéann sé amach san fharraige, faoi dheireadh.

Cuireann gach duine a chónaíonn in abhantrach leis an méid truaillithe a théann amach sna linnte uisce seo.

Ar féidir leat na bealaí uile a thabhairt faoi deara san abhantrach thíos a bhféadfadh na daoine atá ag cónaí inti agus a ngníomhaíochtaí an abhainn a thruailliú?

Leideanna soiléire maidir le truailliú uisce:

- Tá athrú i ndath an uisce, nó uisce salach.
- Tá drochbholadh le fáil uaidh.
- Tá craiceann olach ar an uisce, nó sraith salach ar a bharr.
- Tá iasc tinn, nó iasc básaithe istigh san uisce.
- Tá go leor alga ag fás san uisce.



Anois agus muid tar éis breathnú ar na bealaí uile ar féidir uisce a thruailliú, breathnóidh muid ar bhealaí ar féidir linn cúnamh a thabhairt chun é a choinneáil glan!

Cén chaoi ar féidir leat cúnamh a thabhairt chun cosc a chur ar thruailliú uisce?

- Ná sruthlaigh aon rud síos sa leithreas riamh nach bhfuil tú ceaptha a shruthlú.
- Píoc suas cac peataí - is é an dlí é! Ná fág cac peataí riamh ar an gcosán ná ar an talamh, áit a bhféadfadh sé dul isteach i ngáitéir agus síos i ndraenacha áir. Úsáid malaí le haghaidh cac madraí agus cuir sa bhosca bruscair é.
- Tosaigh ag tógáil carn múirín agus spreag do theaghlach chun é a úsáid. Is féidir leat múirín a dhéanamh as gach rud ó chraicne bia, go malaí tae, páipéar, féar agus gearn saithe olla, fiú amháin.
- Ná nigh an gluaisteán sa chabhsán. Má níonn, d'fhéadfadh ceimiceáin a dhéanann dochar dul isteach sna draenacha agus as sin a mbealach a dhéanamh isteach in aibhneacha agus i lochanna. Iarr ar an úinéir an gluaisteán a thiomáint isteach ar an bplásóg nó ar chabhsán gairbhéil. Ar an mbealach seo súfaidh an t-uisce gallúnaí isteach sa talamh agus tabharfaidh an ithir cúnamh na truailleáin a scagadh!
- Má fheiceann tú gluaisteán do theaghlach ag sceitheadh ola, mol dóibh é a chur ina cheart!
- Caith do bhruscar uait sa bhosca bruscair, ní ar an tsráid.
- Laghdaigh, athúsáid agus athchúrsáil dramhaíola aon uair atá tú in ann!



Ar féidir leat smaoineamh ar aon bhealaí eile go bhféadfá cosc a chur ar thruailliú?

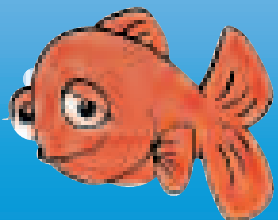
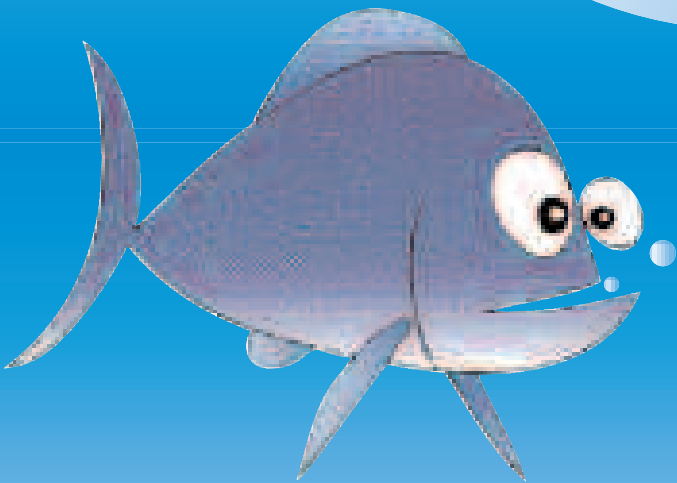
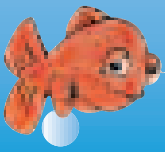


Nótaí

A large rectangular area with a light blue background and horizontal red lines, intended for writing notes. The lines are evenly spaced and cover the majority of the page below the title.

ceacht a 5

Óh óh
feithidí!





Maireann go leor cineálacha feithidí i gcineálacha difriúla uisce. Maireann roinnt in uisce glan amháin agus maireann roinnt eile in uisce salach truailithe! Tá na feithidí difriúla a mhaireann i srutháin in ann insint dúinn cé chomh folláin agus atá an sruthán sin! Teastaíonn uisce glan, fuar, neart ocsaigin agus go leor bia ó go leor feithidí le haghaidh fanacht beo. ACH is maith le cuid maireachtáil in uisce truailithe agus is maith leo séarachas salach le drochbholadh air a ithe fiú! Bíonn feithidí mar bhia chomh maith ag go leor ainmhithe eile, ar nós éin agus éisc!

An raibh a fhios agat go bhfuil i bhfad níos mó cineálacha feithidí ar Domhan ná haon ainmí eile a mhaireann?



Uisce nach bhfuil truailithe

Is féidir leat flúirse feithidí a fháil anseo le cumraíocht choirp ar leith! Má fhaightear éagsúlacht feithidí difriúla, cuireann siad seo in iúl go bhfuil an sruthán folláin agus nach bhfuil sé truailithe. Is breá le Cuil Chloch, Cuil Bhealtaine agus Cuil Chadáin uisce glan! ACH is maith le roinnt Cuil Chadáin srutháin truailithe chomh maith!

Uisce atá meartha truailithe

Is féidir leat éagsúlacht feithidí a fháil fós i sruthán atá meartha truailithe! Níor cheart go bhfeicfeá an oiread Cuil Chloch agus a d'fheicfeá i sruthán glan. Ba cheart go bhfeicfeá roinnt Cuil Bhealtaine agus Cuil Chadáin fós féin. B'fhéidir go bhfeicfeá roinnt péisteanna agus ciaróga chomh maith!

Uisce atá truailithe go dona

Tá níos lú cineálacha feithidí le fáil in uisce atá truailithe go dona. Is dóigh go bhfaighidh tú go leor péisteanna, súmairí agus larbhaí cuileoga. B'fhéidir go bhfeicfeá roinnt Cuil Chadáin agus Amfapóid (ar nós an dreancaid uisce).

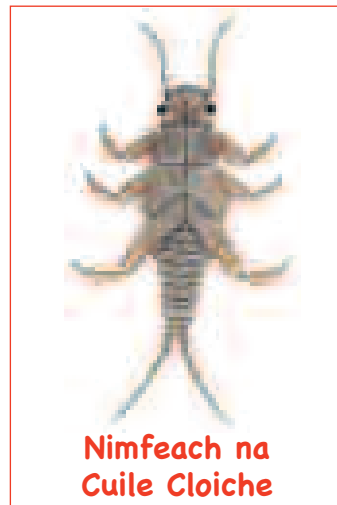
Nimfeacha na gCuileanna Bealtaine

Feithidí iad Cuileanna Bealtaine a chaitheann an chuid is mó dá saol i srutháin. Má tá trí eireaball ar fheithid, is Cuil Bhealtaine í. **ACH** bí cúramach: dhá eireaball atá ar roinnt de na Cuileanna Bealtaine! Snámhaithe maithe iad chomh maith.



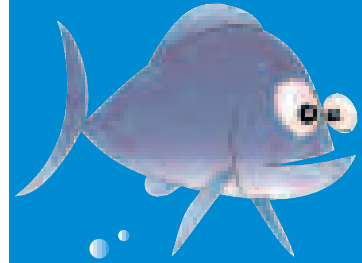
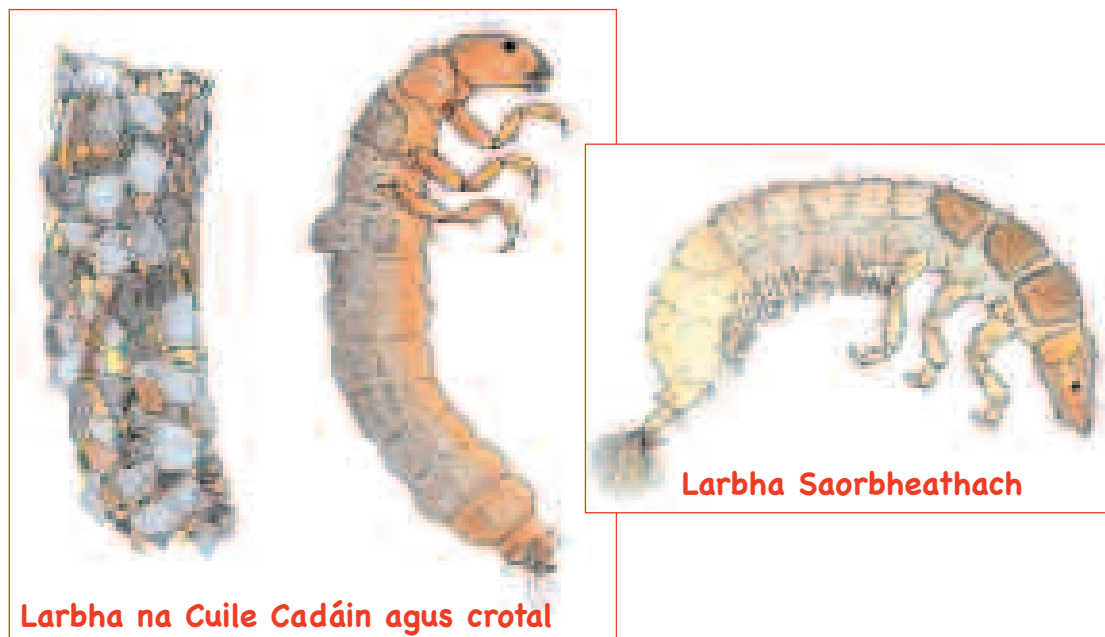
Nimfeacha na gCuileanna Cloiche

Is féidir Nimfeacha na gCuileanna Cloiche a fháil ar chlocha nó gar do chlocha sa sruthán. Gluaiseann siad mar a bheadh turtair ann agus is creachadóirí iad cuid mhaith acu a théann i bhfolach agus a bhíonn ag faire ar a gcreach idir na clocha! Tá siad sórt cosúil le Cuileanna Bealtaine ach go bhfuil siad níos troime.



Larbhaí na gCuileanna Cadáin

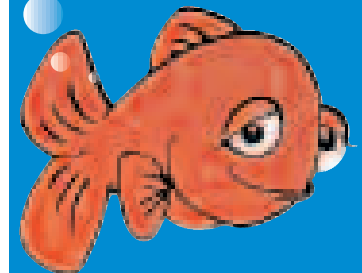
Úsáideann Cuileanna Cadáin síoda (ar nós féileacáin) chun crotail a thógáil as gairbhéal, craobhóga nó gaineamh. Fásann siad suas ina bhfeithidí sciathánacha. Is creachadóirí iad cuid mhaith acu agus bíonn orthu gluaiseacht go sciobtha chun beir ar ainmhithe eile le haghaidh beatha.



Is foinse tábhachtach bia iad Cuileanna Bealtaine d'ainmhithe eile, ar nós éisc.



Is féidir feithidí a fháil beagnach gach áit ar an Domhan seo - fiú sna háiteanna is teo agus is fuaire.

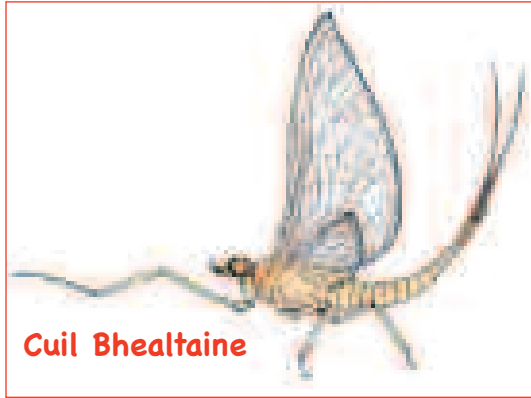


Cuil Bhealtaine Fásta, Cuil Chloch, Cuil Chadáin

Fágann an trí chuil seo an t-uisce mar fheithidí sciathánacha fásta.



Tá colainn na bhfeithidí fásta uile déanta suas as 3 pháirt dhifriúil: an cloigeann, an tórac agus an bolg.



Cuil Bhealtaine



Cuil Chloch



Cuil Chadáin

Ciaróga Fánsrutha

Coinníonn Larbhaí na gCiaróga Fánsrutha greim ar chlocha míne in uisce a shreabhann go sciobtha. Tá na ciaróga fásta in ann eitilt ach téann siad ar ais san uisce le haghaidh beatha a fháil. Tá na ciaróga fásta agus na larbhaí sách beag agus tá dath dorcha orthu.



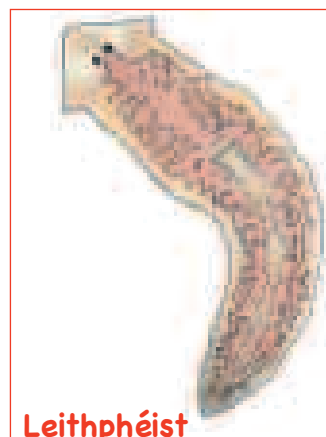
Ciaróga Fánsrutha fásta



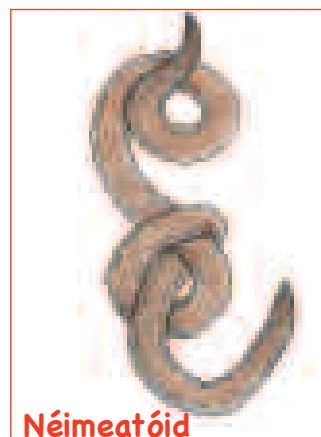
Larbha na Ciaróige Fánsrutha

Péisteanna

Mar shampla: Leithphéisteanna, Néimeatóidí agus Péisteanna Talún Úruisce! Tá Cruinnphéisteanna agus Péisteanna Talún fada agus caol agus gluaiseann siad ar nós nathracha! Níl aon chosa orthu!



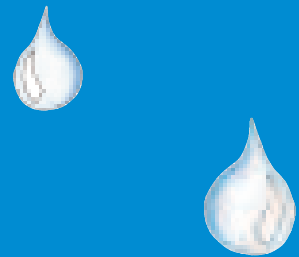
Leithphéist



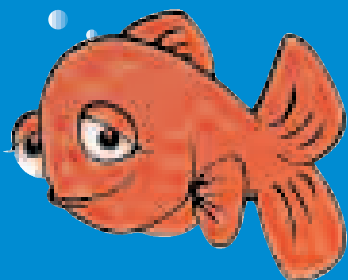
Néimeatóid



Péist Talún Úruisce

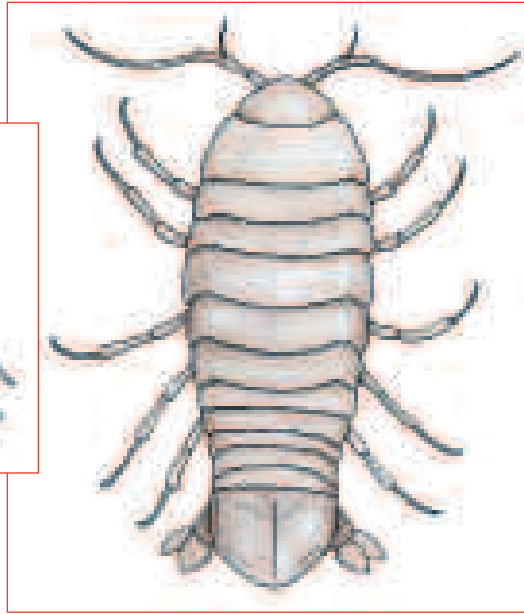
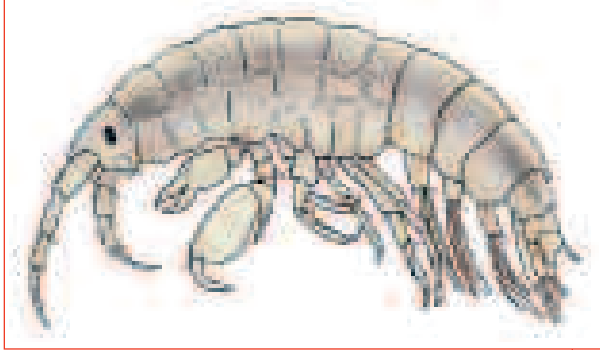


Taobh amuigh atá a gcuid cnámharlaigh ag feithidí! Bíonn sé deacair orthu fás mar gheall ar seo. Gach uair a bhíonn siad ag iarraidh méadú, bíonn orthu briseadh amach as a gcráiceann agus at suas go dtí a méid nua sula gcrúann a gcráiceann nua!



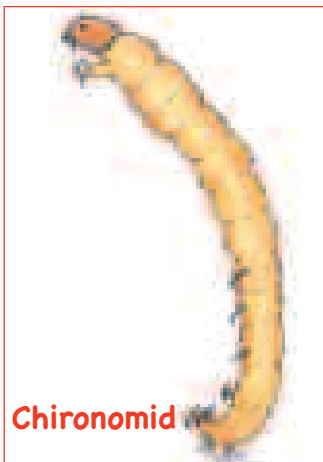
Crustaceans

Amphipods are very fast swimmers that look like shrimp. They have lots of legs and look fuzzy! Isopods are usually found creeping through leaf litter.



Fly Larvae

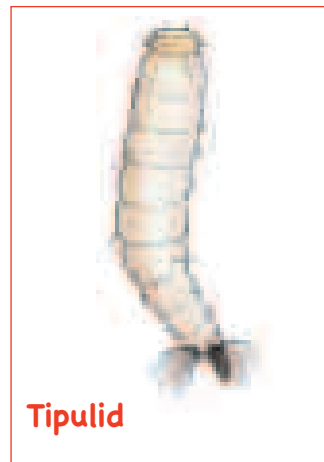
There are many types of true flies, but you should see three main groups. Midge Larvae (Chironomids) are very small, usually C-shaped, and make squirming, wiggling movements. Sometimes they might be attached to soil and leaves by their tiny legs. Black Fly Larvae (Simuliids) are soft and dumb-bell shaped. They can attach themselves to the soft substrate. Crane Fly Larvae (Tipulids) are large and fleshy with very short "tentacles" at one end.



Chironomid



Simuliid



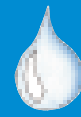
Tipulid

Molluscs (Snails)

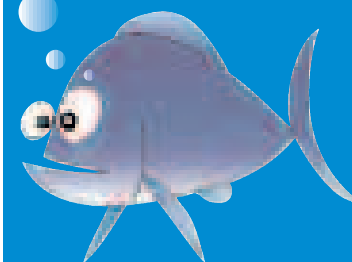
The main groups of molluscs that can live in freshwater are Snails, Mussels, Limpets and Clams. All freshwater molluscs have hard shells. Some cling to rocks and stones (e.g. mussels), whereas others prefer to burrow into the ground (e.g. types of clams).

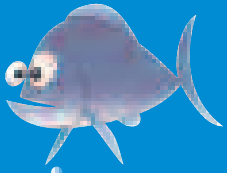


Adult female black flies bite to suck blood!



Humans have about 800 muscles, but a caterpillar has about 4,000 muscles!

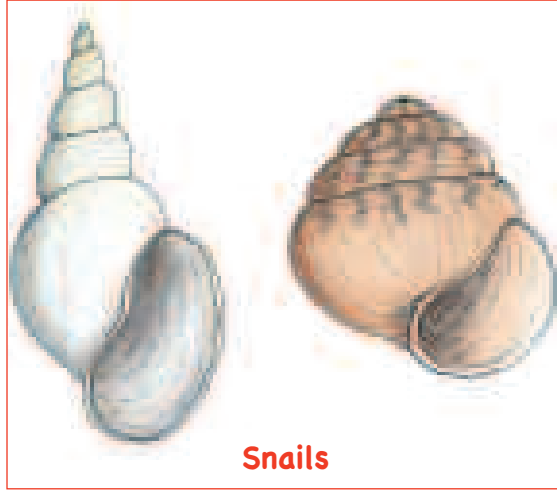




Aquatic insects have special ways of breathing. Some have gills (like fish) and get their oxygen from the water. Others come to the water surface and take a bubble of air, which they carry under their abdomen or under their wings.



A dragonfly only lives for about 24 hours.



Snails



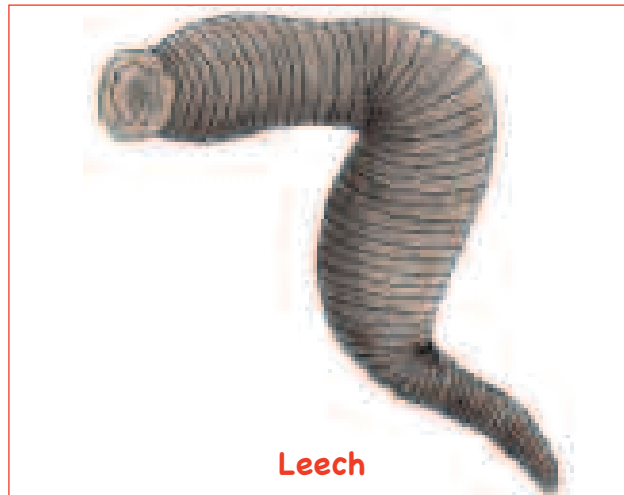
Limpets



Clams

Leeches

Leeches are segmented worms and are closely related to earthworms. They have a powerful clinging sucker at each end and often feed as blood sucking parasites!!



Leech

Using the keys provided, try and decide if your water sample is clean or polluted! Draw three of the insects that you have seen!

--	--	--

Sample 1



Creatures	0-5	5-20	More than 20
Mayfly nymph			
Stonefly nymph			
Caddisfly larvae			
Freshwater shrimp			
Snail			
Worm			
Beetle			
Leech			

The crossword puzzle grid consists of white squares on a light blue background. The starting points for the clues are numbered as follows:

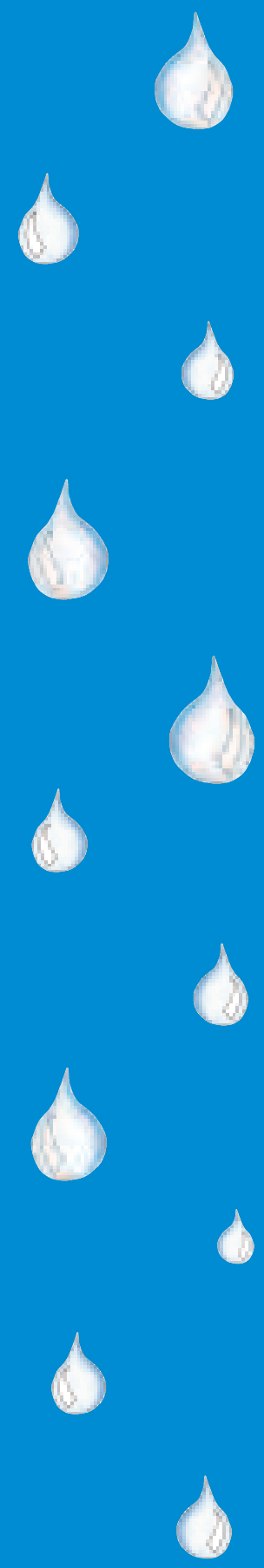
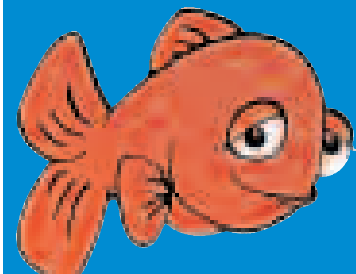
- 1: Top-left corner.
- 2: Top-right corner.
- 3: Second row, first column.
- 4: Middle row, second column.
- 5: Bottom row, first column.
- 6: Bottom row, sixth column.

Across

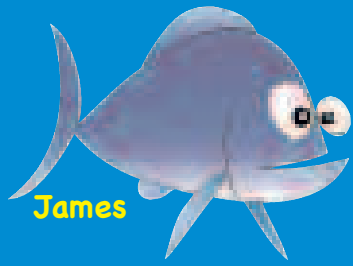
- Algal blooms can cause problems for other aquatic life when the _____ level drops.
- It is important to pick up _____ waste so that bacteria from it does not get into the water.
- The only thing that should go down a _____ is water because it leads to a nearby water source.

Down

- Water can become _____ by some of the things that people do every day!
- When _____ gets into water it may cause algae bloom.
- Washing a car might cause water pollution because _____ can end up in a nearby stream, river, lake or groundwater source.
- Water that runs off rooftops and over the surface of the ground is called _____.



STARRING...



James



Nicole



Fi Fi



Maz



E I K X D U A N Z P W V V Z I M T C M M
 Y W X E Q N P G O A R U Z L R O N O I V
 N Y C G C W M L T I U A N U G F A N V H
 N A E L C B I E U L T X H G C J T T L F
 Y T N D B S R O T H Z U A A U H U A A W
 J K K X D L H N B L J M L R F C L M E I
 I Z F J O D S C E J D V C L E G L I A M
 M F E U B T R Q G E G G A S O Q O N N J
 N C S O G T E A L S E W A G E P P A U Q
 A E Z A N Q T I G K C E I O A G Z T K I
 D L X K H W A B P O S A G R V K A I Y S
 T B O Q C T W G U I N A Z P Y E Q O G F
 C H L J T N H R D V K F V U X Q A N L M
 S T T A R X S F O A Z T L R Q G L Z J V
 G I R I D A E F M P B H V Y D Y G I P X
 R L M W B O R K Q L W N D M N H A S N H
 Z V V O V T F Y S C Y Q I R R Y E T X H
 C A D D I S F L Y L A R V A A O M U A E
 M N L L G S E D I C I T S E P I W P Y D
 U E G A Q I E U I O S Q M F T R N F H W

ALGAE

CLEAN

DECAY

DRAGONFLY NYMPH

FRESH WATER SHRIMP

POLLUTANT

RATTAILED MAGGOT

WATER LOUSE

CADDIS FLY LARVA

CONTAMINATION

DISEASE

DRAIN

PESTICIDES

POLLUTION

SEWAGE

WORM

